

**ZAŁĄCZNIK NR 2A  
DO UCHWAŁY NR IV/30/2019  
RADY GMINY BRAŃSK  
Z DNIA 19 LUTEGO 2019 R.**

# **GMINA BRAŃSK**



---

**STUDIUM UWARUNKOWAŃ I KIERUNKÓW  
ZAGOSPODAROWANIA PRZESTRZENNEGO  
GMINY BRAŃSK**

---

**KIERUNKI ZAGOSPODAROWANIA  
PRZESTRZENNEGO**

*BRAŃSK 2019*



## WYKONAWCA:

### EMSystem

ul. Wolności 45, 38-540 Zagórz

adres do korespondencji:

ul. Odkryta 58 lok.55, 03-140 Warszawa

tel. 509 617 977, 600 236 951

e-mail: [emsystemm@gmail.com](mailto:emsystemm@gmail.com)



---

## ZESPÓŁ AUTORSKI:

<b>Główny projektant</b>	☛	mgr inż. Ilona Musiałek
<b>Projektant, koordynator</b>	☛	mgr inż. Miłosz Banasiewicz
<b>Zagospodarowanie przestrzenne</b>	-	mgr inż. Rafał Musiałek
<b>Dziedzictwo kulturowe</b>	☛	mgr Paulina Łoś
<b>Środowisko przyrodnicze</b>	-	mgr inż. Patrycja Kosyło
<b>Opracowania graficzne</b>	☛	mgr Milena Banasiewicz



## Spis treści

1. WSTĘP.....	7
2. KIERUNKI ZMIAN W STRUKTURZE PRZESTRZENNEJ GMINY ORAZ W PRZEZNACZENIU TERENÓW UWZGLĘDNIAJĄCE BILANS TERENÓW PRZEZNACZONYCH POD ZABUDOWĘ.....	8
3. WYTYCZNE DO MIEJSCOWYCH PLANÓW ZAGOSPODAROWANIA PRZESTRZENNEGO .....	10
4. KIERUNKI I WSKAŹNIKI DOTYCZĄCE ZAGOSPODAROWANIA ORAZ UŻYTKOWANIA TERENÓW W TYM TERENY WYŁĄCZONE Z ZABUDOWY.....	11
5. TERENY WYŁĄCZONE SPOD ZABUDOWY.....	21
6. KIERUNKI OCHRONY I KSZTAŁTOWANIA ŚRODOWISKA PRZYRODNICZEGO .....	21
6.1. WYTYCZNE DOTYCZĄCE ZASAD OCHRONY PRZYRODY I KRAJOBRAZU .....	21
6.2. WYTYCZNE DOTYCZĄCE ZASAD EKSPLOATACJI SUROWCÓW I REKULTYWACJI .....	26
6.3. WYTYCZNE DOTYCZĄCE ZASAD OCHRONY GLEB.....	26
6.4. WYTYCZNE DOTYCZĄCE ZASAD OCHRONY WÓD POWIERZCHNIOWYCH I PODZIEMNYCH .....	27
6.5. WYTYCZNE DOTYCZĄCE ZASAD OCHRONY POWIETRZA ATMOSFERYCZNEGO I OCHRONY PRZED HAŁASEM.....	28
6.6. WYTYCZNE DOTYCZĄCE ADAPTACJI DO ZMIAN KLIMATYCZNYCH.....	29
7. ZASADY OCHRONY DZIEDZICTWA KULTUROWEGO I ZABYTEKÓW .....	30
7.1. OBIEKTY WPISANE DO REJESTRU ZABYTEKÓW.....	31
7.2. OBIEKTY UJĘTE W WOJEWÓDZKIEJ EWIDENCJI ZABYTEKÓW.....	31
7.3. ZASADY OCHRONY ZASOBÓW ARCHEOLOGICZNYCH.....	32
8. KIERUNKI ROZWOJU I OCHRONY ROLNICZEJ PRZESTRZENI PRODUKCYJNEJ GMINY BRAŃSK .....	33
9. KIERUNKI ROZWOJU I OCHRONY LEŚNEJ PRZESTRZENI PRODUKCYJNEJ .....	34
10. KIERUNKI ROZWOJU SYSTEMU KOMUNIKACJI .....	35
11. KIERUNKI WYNIKAJĄCE Z DIAGNOZY SYSTEMÓW INFRASTRUKTURY TECHNICZNEJ .....	38
12. OBSZARY, NA KTÓRYCH ROZMIESZCZONE BĘDĄ INWESTYCJE CELU PUBLICZNEGO O ZNACZENIU LOKALNYM I PONADLOKALNYM.....	40
12.1. OBSZARY, NA KTÓRYCH ROZMIESZCZONE BĘDĄ INWESTYCJE CELU PUBLICZNEGO O ZNACZENIU PONADLOKALNYM .....	40
12.2. OBSZARY, NA KTÓRYCH ROZMIESZCZONE BĘDĄ INWESTYCJE CELU PUBLICZNEGO O ZNACZENIU LOKALNYM .....	41
13. OBSZARY, DLA KTÓRYCH OBOWIĄZKOWE JEST SPORZĄDZENIE MIEJSCOWEGO PLANU ZAGOSPODAROWANIA PRZESTRZENNEGO NA PODSTAWIE PRZEPISÓW ODREBNYCH, W TYM OBSZARY WYMAGAJĄCE PRZEPROWADZENIA SCALEŃ I PODZIAŁU NIERUCHOMOŚCI, A TAKŻE OBSZARY ROZMIESZCZENIA OBIEKTÓW HANDLOWYCH O POWIERZCHNI SPRZEDAŻY POWYŻEJ 2000 M <sup>2</sup> , OBSZARY PRZESTRZENI PUBLICZNEJ .....	41
14. OBSZARY, DLA KTÓRYCH GMINA ZAMIERZA SPORZĄDZIĆ MIEJSCOWY PLAN ZAGOSPODAROWANIA PRZESTRZENNEGO, W TYM OBSZARY WYMAGAJĄCE ZMIANY PRZEZNACZENIA GRUNTÓW ROLNYCH I LEŚNYCH NA CELE NIEROLNICZE I NIELEŚNE .....	42

15.	OBSZARY, NA KTÓRYCH ROZMIESZCZONE BĘDĄ URZĄDZENIA WYTWARZAJĄCE ENERGIĘ Z ODNAWIALNYCH ŹRÓDEŁ ENERGII O MOCY PRZEKRACZAJĄCEJ 100 KW .....	42
16.	OBSZARY SZCZEGÓLNEGO ZAGROŻENIA POWODZIĄ ORAZ OBSZARY OSUWANIA SIĘ MAS ZIEMNYCH.....	43
17.	OBSZARY, DLA KTÓRYCH WYZNACZA SIĘ W ZŁOŻU KOPALINY FILAR OCHRONNY .....	44
18.	OBSZARY POMNIKÓW ZAGŁADY I ICH STREF OCHRONNYCH.....	44
19.	OBSZARY WYMAGAJĄCE PRZEKSZTAŁCEŃ, REHABILITACJI, REKULTYWACJI LUB REMEDIACJI.	44
20.	OBSZARY ZDEGRADOWANE.....	44
21.	GRANICE TERENÓW ZAMKNIĘTYCH I ICH STREF OCHRONNYCH.....	45
22.	UZASADNIENIE PRZYJĘTYCH ROZWIĄZAŃ .....	45
23.	SYNTEZA USTALEŃ STUDIUM .....	46

## 1. WSTĘP

Zgodnie ze „Strategią Zrównoważonego Rozwoju Gminy Brańsk na lata 2001 – 2020” misją Gminy Brańsk jest *„istnienie wielofunkcyjnej, proekologicznej gospodarki, gwarantującej wzrost dochodów i poprawę życia mieszkańców. Gmina Brańsk stanie się obszarem inicjowania przedsiębiorczości gospodarczej, unowocześniania rolnictwa oraz rozwoju turystyki i wypoczynku, infrastruktury społecznej oraz nowoczesnej infrastruktury technicznej z wykorzystaniem walorów środowiska kulturowego i przyrodniczego.”*

Misja gminy Brańsk w rozkładzie na 5 celów strategicznych (głównych) prezentuje się zatem w następujący sposób:

1. **Rozwój gospodarki wielofunkcyjnej**
2. **Poprawa życia mieszkańców**
3. **Unowocześnienie rolnictwa**
4. **Rozwój turystyki**
5. **Rozwój infrastruktury społecznej i technicznej**

Wszystkie te cele muszą być realizowane z poszanowaniem walorów środowiska kulturowego i przyrodniczego gminy.

Niniejsze studium a dokładnie określone poniżej kierunki zagospodarowania przestrzennego sformułowane zostały w sposób w pełni uwzględniający określoną w Strategii Zrównoważonego Rozwoju Gminy Brańsk Misję tej gminy z jej głównymi celami. Kierunki rozwoju i zagospodarowania przestrzennego, sformułowane zostały także w wyniku analizy uwarunkowań determinujących obecny stan zagospodarowania gminy. Do głównych czynników mających wpływ na przedstawione kierunki zagospodarowania przestrzennego gminy należą:

- 1) kierunki rozwoju określone w dotychczas obowiązującym studium uwarunkowań i kierunków zagospodarowania przestrzennego gminy Brańsk oraz przeznaczenie terenów określone w obowiązujących miejscowych planach zagospodarowania przestrzennego gminy Brańsk,
- 2) dotychczasowy sposób zagospodarowania,
- 3) prawne i lokalne uwarunkowania dotyczące ochrony środowiska i przyrody
- 4) stan rolniczej i leśnej przestrzeni produkcyjnej,
- 5) uwarunkowania społeczne w tym wyniki prognozy demograficznej,
- 6) wyniki opracowanego bilansu terenów,
- 7) układ sieci dróg publicznych,
- 8) złożone wnioski mieszkańców,
- 9) uzbrojenie terenu w sieci infrastruktury technicznej,
- 10) występowanie obiektów zabytkowych,
- 11) sytuacja ekonomiczna gminy.

Analiza wymienionych uwarunkowań jak i pozostałych czynników mających wpływ na określenie kierunków rozwoju gminy Brańsk została szczegółowo przedstawiona w części „Uwarunkowania zagospodarowania przestrzennego” objętej niniejszym Studium. Z kolei szczegółowe określenie pełnych uwarunkowań gminy poprzedzone zostało sporządzeniem opracowania

ekofizjograficznego dla gminy Brańsk oraz opracowania pt. „Analiza potrzeb i możliwości rozwoju gminy Brańsk”, które określa główne potrzeby z zakresu rozwoju gminy a także definiuje demograficzne, środowiskowe i ekonomiczne możliwości rozwojowe gminy.

Zachowanie takiej kolejności określenia poszczególnych uwarunkowań pozwoliło na pełną analizę szeregu zagadnień z zakresu integracji działań mających na celu tworzenie warunków dla zrównoważonego i wielofunkcyjnego rozwoju gminy, poprawy, jakości życia mieszkańców, unowocześnienia rolnictwa oraz rozwoju turystyki infrastruktury społecznej i technicznej. W ten sposób opracowano diagnozę obecnej sytuacji gminy Brańsk i określono kierunki rozwoju obejmujące określenie wytycznych, zaleceń, ograniczeń a także zakazów w zakresie gospodarowania przestrzenią gminy. Zatem wskazane w niniejszym dokumencie kierunki rozwoju gminy Brańsk w znacznym stopniu stanowią kontynuację wcześniej prowadzonej polityki przestrzennej gminy zawartej w:

- 1) dotychczas obowiązującym Studium uwarunkowań i kierunków zagospodarowania przestrzennego gminy Brańsk przyjętym uchwałą Nr XXIX/150/98 Rady Gminy w Brańsku z dnia 18 czerwca 1998 r., zmienionym uchwałami Rady Gminy Brańsk Nr XIII/96/08 z dnia 12 sierpnia 2008 r., Nr XXI/175/09 z dnia 30 września 2009 r., Nr XVI/131/12 z dnia 28 grudnia 2012 r. oraz Nr XXVI/291/2018 z dnia 23 marca 2018 r.,
- 2) Strategii Zrównoważonego Rozwoju Gminy Brańsk na lata 2001 – 2020.

Jednocześnie przyjęte kierunki zagospodarowania są zgodne z Planem Zagospodarowania Przestrzennego Województwa Podlaskiego.

Analiza uwarunkowań zagospodarowania przestrzennego oraz przyjęta misja gminy Brańsk powodują, iż realizacja przyjętej polityki przestrzennej w głównej mierze następować będzie poprzez:

- 1) poprawę jakości życia mieszkańców między innymi dzięki rozwojowi w zakresie gospodarki, wyposażenia w infrastrukturę techniczną i społeczną a także poprzez zapewnienie powszechnej dostępności usług i informacji,
- 2) wyspecjalizowanie poszczególnych podmiotów lub ich grup w zakresie rolnictwa, agroturystyki i terenów wypoczynkowo-rekreacyjnych oraz przetwórstwa rolno-spożywczego, przy jednoczesnym rozwoju małej i średniej przedsiębiorczości,
- 3) zachowanie i odbudowę wartościowych elementów środowiska kulturowego w celu podtrzymania tradycji, odrębności religijnej i narodowej,
- 4) zachowanie i odbudowę wartościowych elementów środowiska naturalnego w celu zachowania równowagi przyrodniczej i powiązań ekologicznych przy jednoczesnym rozwoju agroturystyki.

## **2. KIERUNKI ZMIAN W STRUKTURZE PRZESTRZENNEJ GMINY ORAZ W PRZEZNACZENIU TERENÓW UWZGLĘDNIAJĄCE BILANS TERENÓW PRZEZNACZONYCH POD ZABUDOWĘ**

Studium uwarunkowań i kierunków zagospodarowania przestrzennego określa politykę przestrzenną gminy wiążąc jej organy przy opracowywaniu miejscowych planów zagospodarowania przestrzennego. Stosownie do art. 10 ust. 2 ustawy z dnia 27 marca 2003 r. o planowaniu



W zagospodarowaniu przestrzennym, politykę przestrzenną gminy określa się poprzez ustalone w Studium:

- 1) uwzględniające bilans terenów przeznaczonych pod zabudowę:
  - a) kierunki zmian w strukturze przestrzennej gminy oraz w przeznaczeniu terenów, w tym wynikające z audytu krajobrazowego,
  - b) kierunki i wskaźniki dotyczące zagospodarowania oraz użytkowania terenów, w tym tereny przeznaczone pod zabudowę oraz tereny wyłączone spod zabudowy;
- 2) obszary oraz zasady ochrony środowiska i jego zasobów, ochrony przyrody, krajobrazu, w tym krajobrazu kulturowego i uzdrowisk;
- 3) obszary i zasady ochrony dziedzictwa kulturowego i zabytków oraz dóbr kultury współczesnej;
- 4) kierunki rozwoju systemów komunikacji i infrastruktury technicznej;
- 5) obszary, na których rozmieszczone będą inwestycje celu publicznego o znaczeniu lokalnym;
- 6) obszary, na których rozmieszczone będą inwestycje celu publicznego o znaczeniu ponadlokalnym, zgodnie z ustaleniami planu zagospodarowania przestrzennego województwa;
- 7) obszary, dla których obowiązkowe jest sporządzenie miejscowego planu zagospodarowania przestrzennego na podstawie przepisów odrębnych, w tym obszary wymagające przeprowadzenia scaleń i podziału nieruchomości, a także obszary przestrzeni publicznej;
- 8) obszary, dla których gmina zamierza sporządzić miejscowy plan zagospodarowania przestrzennego, w tym obszary wymagające zmiany przeznaczenia gruntów rolnych i leśnych na cele nierolnicze i nieleśne;
- 9) kierunki i zasady kształtowania rolniczej i leśnej przestrzeni produkcyjnej;
- 10) obszary wymagające przekształceń, rehabilitacji, rekultywacji lub remediacji;
- 11) obszary zdegradowane;
- 12) obszary, na których rozmieszczone będą urządzenia wytwarzające energię z odnawialnych źródeł energii o mocy przekraczającej 100 kW wraz ze strefami ochronnymi związanymi z ograniczeniami w zabudowie oraz zagospodarowaniu i użytkowaniu terenu.

Dla zachowania przejrzystości określonej polityki rozwoju przestrzennego gminy zawartej w szczegółowo opisanych w dalszej części dokumentu kierunkach rozwoju formułuje się następujące ogólne kierunki zagospodarowania przestrzennego dla gminy Brańsk:

- 1) intensyfikacja zabudowy nastąpi głównie poprzez uzupełnianie istniejącej zabudowy w obszarach o zwartej strukturze funkcjonalno – przestrzennej,
- 2) utrzymany zostanie rolniczy charakter gminy przy jednoczesnej dbałości o walory przyrodnicze i kulturowe gminy,
- 3) nastąpi rozwój terenów przemysłowych związanych z przetwórstwem rolno-spożywczym, terenów obiektów produkcyjnych, składów, magazynów, w sposób umożliwiający funkcjonowanie na terenie gminy potencjalnym inwestorom,
- 4) nastąpi rozwój agroturystyki oraz usług sportu, wypoczynku i rekreacji, które mogą być wykorzystywane zarówno przez mieszkańców jak i turystów,
- 5) dążyć należy do uzbrojenia w sieć kanalizacyjną obszarów, w których jest to ekonomicznie uzasadnione.

Ze względu na brak audytu krajobrazowego dla województwa podlaskiego przy określaniu w Studium kierunków zmian w zagospodarowaniu przestrzennym gminy oraz w przeznaczeniu terenów nie uwzględniono wytycznych, które mogłyby określać.

### **3. WYTYCZNE DO MIEJSCOWYCH PLANÓW ZAGOSPODAROWANIA PRZESTRZENNEGO**

Określone kierunki rozwoju gminy należy traktować jako wytyczne wynikające ze szczegółowych analiz, jednak przedstawione w sposób dostosowany do skali opracowania. Ostateczne określenie granic poszczególnych obszarów nastąpi po dostosowaniu treści studium do treści mapy zasadniczej na etapie sporządzenia miejscowych planów zagospodarowania przestrzennego. Biorąc powyższe pod uwagę formułuje się następujące wytyczne dotyczące interpretacji treści niniejszego studium, które należy uwzględniać przy opracowaniu planów miejscowych:

- 1) granice terenów o poszczególnych funkcjach przedstawione na rysunku „Kierunki zagospodarowania przestrzennego” mogą być uszczegółowione na etapie realizacji planu miejscowego po uprzednim uwzględnieniu przepisów odrębnych, ewidencji gruntów, uwarunkowań prawnych i aktualnego zagospodarowania,
- 2) możliwe jest, aby kierunek wskazany w Studium, jako uzupełniający, w planie miejscowym na części tego terenu pełnił rolę przeznaczenia podstawowego (dominującego). Wówczas dla takiego terenu parametry zabudowy powinny być zgodne z parametrami dla funkcji wyznaczonej w studium,
- 3) podane w niniejszym Studium wskaźniki i parametry zabudowy na etapie sporządzania planu miejscowego można zweryfikować i dokonać ich zmiany, jednak nie więcej niż o 10% wartości podanych w Studium,
- 4) podane w niniejszym Studium wskaźniki i parametry zabudowy nie dotyczą obiektów i urządzeń infrastruktury technicznej, które nie zostały wskazane oddzielną funkcją w kierunkach zagospodarowania przestrzennego, a które mogą być wskazane odrębnym przeznaczeniem na etapie opracowania planu miejscowego,
- 5) zaleca się ustalenie w planie miejscowym większych normatywów działek oraz większego udziału powierzchni biologicznie czynnej niż zostało to wskazane w wytycznych dla poszczególnych terenów, jeśli takie parametry wynikają z istniejących podziałów działek i obecnego stanu zagospodarowania terenu,
- 6) w przypadku istniejącej zabudowy, której parametry nie są zgodne z zapisami Studium, a nawet znacznie je przekraczają, można na etapie sporządzania planu miejscowego usankcjonować obecny stan zagospodarowania, przy czym nie należy zwiększać wartości stanu istniejącego,
- 7) w przypadku wyznaczania na etapie planu miejscowego terenów obejmujących istniejące drogi publiczne dopuszcza się zmniejszenie ich normatywnych szerokości, jeżeli wynika to z obecnego stanu zagospodarowania działek sąsiednich i działki drogowej oraz jest zgodne z przepisami odrębnymi,
- 8) układ komunikacyjny wyznaczony na rysunku Studium składa się z drogi krajowej, dróg wojewódzkich, powiatowych i gminnych. Uzupełnienie o drogi gminne oraz wewnętrzne, (jeżeli wynika to z potrzeby zagospodarowania terenów oraz nie stoi to w sprzeczności

z przepisami odrębnymi) a także doprecyzowanie przebiegu sieci drogowej może nastąpić na etapie planu miejscowego, dopuszcza się również likwidację drogi,

- 9) w sytuacji rezygnacji ze wskazanej na rysunku Studium drogi gminnej należy wskazać w tym miejscu przeznaczenie ustalone dla terenów położonych w sąsiedztwie likwidowanej drogi,
- 10) należy dążyć do wykształcania zespołów zabudowy mieszkaniowej jednorodzinnej oraz zabudowy zagrodowej tak, aby ograniczyć występowanie konfliktów pomiędzy tymi terenami,
- 11) na etapie sporządzania planu miejscowego w razie konieczności należy doprecyzować występowanie bądź przebieg stref ochrony konserwatorskiej i innych elementów dziedzictwa kulturowego, jak również występowanie i przebieg sieci i urządzeń infrastruktury technicznej,
- 12) we wszystkich wyznaczonych terenach przewidujących rozwój zabudowy dopuszcza się wskazanie w planie miejscowym ogólnodostępnych parkingów zapewniających obsługę terenów sąsiednich; dotyczy to w szczególności terenów M, U, US,
- 13) we wszystkich wyznaczonych terenach przewidujących rozwój zabudowy dopuszcza się w celu ochrony walorów przyrodniczych i środowiskowych wyznaczenie terenów istniejących zbiorników wodnych, stawów oraz zieleni naturalnej,
- 14) w odniesieniu do terenów, dla których studium wprowadza zmianę przeznaczenia gruntów rolnych lub leśnych na cele nie rolnicze i nieleśne, a które w procedurze sporządzenia planu miejscowego nie uzyskają zgody na przeznaczenie tych gruntów na cele nierolnicze i nieleśne, dopuszcza się pozostawienie ich w dotychczasowym użytkowaniu, niezależnie od ustaleń kierunków studium,
- 15) przy terenach cmentarzy dopuszcza się wskazanie na etapie planu miejscowego parkingów zapewniających obsługę cmentarza, powyższe dopuszczenie dotyczy również terenów rolniczych,
- 16) przy lokalizacji nowej zabudowy należy zachować dbałość o jej dostosowanie do walorów architektonicznych, gabarytów i detali zabudowy historycznej,
- 17) przy sporządzaniu planu miejscowego, określając przeznaczenie terenów należy uwzględnić uwarunkowania wynikające z przepisów odrębnych, w tym m.in.:
  - a) w zakresie sytuowania zabudowy w odległości 50 m i 150 m od terenów cmentarzy,
  - b) w zakresie zagospodarowania terenów i obiektów wpisanych do rejestru zabytków,
  - c) w zakresie odległości budynków od dróg publicznych.

Gmina Brańsk posiada w zasadzie pełne pokrycie miejscowymi planami zagospodarowania przestrzennego, dlatego aktualizacja Studium może powodować, iż w niektórych przypadkach obowiązujące obecnie plany miejscowe do czasu ich zmiany nie będą zgodne z nowym Studium uwarunkowań i kierunków zagospodarowania przestrzennego gminy. Sytuacja taka jest naturalna i wynika z ustawowo przyjętej kolejności opracowania dokumentów planistycznych.

#### **4. KIERUNKI I WSKAŹNIKI DOTYCZĄCE ZAGOSPODAROWANIA ORAZ UŻYTKOWANIA TERENÓW W TYM TERENY WYŁĄCZONE Z ZABUDOWY**

W oparciu o uwarunkowania zagospodarowania przestrzennego, w tym zwłaszcza zasoby przyrodnicze oraz strukturę osadniczą gminy, zostały wskazane główne kategorie terenów, które wyróżnione zostały ze względu na określone kierunki rozwoju. Wskazane kierunki rozwoju określają

najważniejsze wytyczne do tworzenia miejscowych planów zagospodarowania przestrzennego, w tym główne i uzupełniające kierunki rozwoju oraz wskaźniki zagospodarowania jak powierzchnia biologicznie czynna czy powierzchnia zabudowy. Określone zostały również dla części terenów podstawowe zasady zagospodarowania. Łącznie wszystkie wytyczne muszą być uwzględnione w sporządzanych miejscowych planach zagospodarowania przestrzennego, w których określone zostanie na ich podstawie dokładne przeznaczenie terenów. Wyznaczone kierunki rozwoju gminy wpisują się w 3 podstawowe typy obszarów cechujące strukturę przestrzenną gminy Brańsk. Są to:

***I – obszary osadnicze***

***II – obszary rolniczej i leśnej przestrzeni produkcyjnej***

***III – obszar doliny rzecznej Nurca***

**Obszary osadnicze** – obejmują sferę mieszkalno-usługową. Stanowią one obszary o zwartej strukturze funkcjonalno-przestrzennej poszczególnych jednostek osadniczych, w których koncentruje się zabudowa mieszkalna jednorodzinna i zagrodowa oraz usługi z zakresu obsługi mieszkańców, w tym usługi publiczne. Zgodnie z opracowanym bilansem terenów oraz wyznaczonymi kierunkami rozwoju gminy Brańsk obszary te będą w dalszym ciągu koncentrować zabudowę mieszkalną jednorodziną oraz zagrodową. W znacznej mierze w tych obszarach rozwijać się będą również usługi, w szczególności z zakresu podstawowej obsługi mieszkańców.

**Obszary rolniczej i leśnej przestrzeni produkcyjnej** – to strefa produkcji rolniczej i leśnej, obejmująca największą część gminy. W obszarach tych dominuje rolnicze użytkowanie gruntów oraz nieliczna rozproszona zabudowa zagrodowa. Strefa ta odzwierciedla rolniczy charakter gminy i zapewnia podstawę rozwoju całej gminy. W obszarach tych przewiduje się przede wszystkim dalszy rozwój rolnictwa, lokalizację gospodarstw rolnych, czy obiektów obsługi produkcji rolniczej. Przewiduje się także wprowadzenie zalesień gleb słabszych w celu poprawy jakości leśnej przestrzeni produkcyjnej oraz docelowo zwiększenia lesistości gminy.

**Obszar doliny rzecznej Nurca** – obejmuje dolinę największej rzeki w gminie, w której znaczna część obszaru stanowi tereny szczególnego zagrożenia powodziowego. W obszarze tym wyklucza się wszelką zabudowę kubaturową, a jako główny kierunek rozwoju wskazuje się łąki i pastwiska w ramach terenów rolniczych oraz tereny zieleni naturalnej.

Szczegółową strukturę przestrzenną gminy prezentują wyznaczone następujące tereny rozwojowe:

- 1) **TERENY ROZWOJU ZABUDOWY MIESZKANIOWEJ – M**
- 2) **TERENY ROZWOJU ZABUDOWY USŁUGOWEJ – U**
- 3) **TERENY ROZWOJU ZABUDOWY USŁUG SAKRALNYCH – UK**
- 4) **TERENY ROZWOJU ZABUDOWY USŁUG SPORTU I REKREACJI – US**
- 5) **TERENY ROZWOJU ZABUDOWY OBIEKTÓW PRODUKCYJNYCH, SKŁADÓW, MAGAZYNÓW I USŁUG – PU**
- 6) **TERENY ROZWOJU OBIEKTÓW PRODUKCYJNYCH – ELEKTROWNIA FOTOWOLTAICZNA – PEF**
- 7) **TERENY ROZWOJU POWIERZCHNIOWYCH EKSPLOATACJI KOPALIN – PG**
- 8) **TERENY ROZWOJU ZABUDOWY OBIEKTÓW I URZĄDZEŃ INFRASTRUKTURY TECHNICZNEJ – IT**
- 9) **TERENY ROZWOJU ZABUDOWY OBSŁUGI PRODUKCJI W GOSPODARSTWACH ROLNYCH, HODOWLANYCH I OGRODNICZYCH – RU**

- 10) TERENY CMENTARZY – ZC
- 11) TERENY ROLNICZE – R
- 12) TERENY LASÓW – ZL
- 13) TERENY ZALESIEŃ – ZLZ
- 14) TERENY ZIELENI ŁĄKOWEJ – RL
- 15) TERENY WÓD POWIERZCHNIOWYCH – WS

Dla wskazanych wyżej terenów określone zostały główne i uzupełniające kierunki rozwoju. Do terenów dobrane zostały także odpowiednie wskaźniki i zasady dotyczące zagospodarowania i użytkowania. Wytyczne te obowiązują łącznie z pozostałymi kierunkami rozwoju gminy określonymi w dalszych rozdziałach oraz łącznie z wytycznymi w zakresie interpretacji zapisów studium przy sporządzaniu planów miejscowych.

#### **TERENY ROZWOJU ZABUDOWY MIESZKANIOWEJ – M**

##### **1) Główne kierunki rozwoju:**

- a) zabudowa mieszkaniowa jednorodzinna,
- b) zabudowa zagrodowa;

##### **2) Uzupełniające kierunki rozwoju:**

- a) zabudowa usługowa, obejmująca m.in. handel, rzemiosło i usługi nieuciążliwe,
- b) zabudowa usług publicznych i prospołecznych obejmująca m.in. usługi oświaty, ochrony zdrowia, kultu religijnego, pomocy społecznej, administracji, kultury oraz sportu i rekreacji,
- c) zabudowa rekreacji indywidualnej,
- d) drogi, ciągi pieszo-jezdne, parkingi,
- e) obiekty i urządzenia infrastruktury technicznej,
- f) zieleń naturalna i urządzona;

##### **3) Wskaźniki dotyczące zagospodarowania i użytkowania terenu:**

- a) maksymalna powierzchnia zabudowy – 70% działki budowlanej,
- b) minimalna powierzchnia biologicznie czynna – 25% działki budowlanej;

##### **4) Pozostałe zasady dotyczące zagospodarowania i użytkowania terenu**

- a) układ i kąt nachylenia połaci dachowych:
  - dla budynków mieszkalnych i usługowych dwu lub wielospadowe o kącie nachylenia połaci dachowych do 45°,
  - dla pozostałych budynków płaskie, dwu lub wielospadowe o kącie nachylenia połaci dachowych do 30°,
- b) utrzymanie istniejącej zabudowy z możliwością rozbudowy, nadbudowy i przebudowy.

#### **TERENY ROZWOJU ZABUDOWY USŁUGOWEJ – U**

##### **1) Główne kierunki rozwoju:**

- a) zabudowa usług komercyjnych i rzemiosła,
- b) zabudowa usług publicznych w tym:
  - oświaty i edukacji,
  - ochrony zdrowia,
  - pomocy społecznej,
  - administracji i kultury,

- kultu religijnego;
- 2) Uzupełniające kierunki rozwoju:**
  - a) zabudowa usług sportu i rekreacji,
  - b) zabudowa usług obsługi ruchu turystycznego w tym agroturystyka,
  - c) lokale mieszkalne związane z prowadzoną działalnością,
  - d) zieleni urządzone,
  - e) drogi, ciągi pieszo-jezdne, parkingi,
  - f) obiekty i urządzenia infrastruktury technicznej;
- 3) Wskaźniki dotyczące zagospodarowania i użytkowania terenu:**
  - a) maksymalna powierzchnia zabudowy – 70% działki budowlanej,
  - b) minimalna powierzchnia biologicznie czynna – 20% działki budowlanej;
- 4) Zasady dotyczące zagospodarowania i użytkowania terenu:**
  - a) układ i kąt nachylenia połaci dachowych – do ustalenia na etapie sporządzenia planu miejscowego,
  - b) utrzymanie istniejącej zabudowy z możliwością rozbudowy, nadbudowy i przebudowy,
  - c) zakaz realizacji przedsięwzięć mogących zawsze znacząco oddziaływać na środowisko, z wyjątkiem urządzeń i obiektów infrastruktury technicznej i komunikacyjnej;
  - d) w terenach U w miejscowości Popławy i Otapy, położonych w obszarze szczególnego zagrożenia powodzią obowiązuje zakaz realizacji nowych budynków oraz pozostałe ograniczenia wskazane w rozdziale 5 – „Tereny wyłączone spod zabudowy”.

#### **TERENY ROZWOJU ZABUDOWY USŁUG SAKRALNYCH – UK**

- 1) Główne kierunki rozwoju** – obiekty do sprawowania kultu religijnego wraz z obiektami towarzyszącymi;
- 2) Uzupełniające kierunki rozwoju:**
  - a) usługi oświaty, edukacji i kultury,
  - b) lokale mieszkalne związane z głównym kierunkiem rozwoju,
  - c) ciągi piesze, parkingi,
  - d) obiekty i urządzenia infrastruktury technicznej;
- 3) Zasady i wskaźniki dotyczące zagospodarowania i użytkowania terenu:**
  - a) maksymalna powierzchnia zabudowy – 60% działki budowlanej,
  - b) minimalna powierzchnia biologicznie czynna – 30% działki budowlanej;
- 4) Zasady dotyczące zagospodarowania i użytkowania terenu:**
  - a) układ i kąt nachylenia połaci dachowych – do ustalenia na etapie sporządzenia planu miejscowego,
  - b) utrzymanie istniejącej zabudowy z możliwością rozbudowy, nadbudowy i przebudowy.

#### **TERENY ROZWOJU ZABUDOWY USŁUG SPORTU I REKREACJI – US**

- 1) Główne kierunki rozwoju** – zabudowa usług sportu i rekreacji oraz terenowe obiekty sportu i rekreacji;
- 2) Uzupełniające kierunki rozwoju:**
  - a) zabudowa usługowa z zakresu handlu detalicznego, gastronomii, administracji, wyłącznie jako towarzysząca usługom sportu i rekreacji,
  - b) zabudowa usług z zakresu obsługi ruchu turystycznego,

- c) zieleń naturalna i urządzona,
  - d) drogi, ciągi pieszo-jezdne, parkingi,
  - e) obiekty i urządzenia infrastruktury technicznej;
- 3) Wskaźniki dotyczące zagospodarowania i użytkowania terenu:**
- a) maksymalna powierzchnia zabudowy - 30% działki budowlanej,
  - b) minimalna powierzchnia biologicznie czynna – 50% działki budowlanej;
- 4) Zasady dotyczące zagospodarowania i użytkowania terenu**
- a) układ i kąt nachylenia połaci dachowych – do ustalenia na etapie sporządzenia planu miejscowego,
  - b) utrzymanie istniejącej zabudowy z możliwością rozbudowy, nadbudowy i przebudowy.

#### **TERENY ROZWOJU ZABUDOWY OBIEKTÓW PRODUKCYJNYCH, SKŁADÓW, MAGAZYNÓW I USŁUG – PU**

- 1) Główne kierunki rozwoju:**
- a) zabudowa obiektów produkcyjnych, składów i magazynów,
  - b) zabudowa usługowa, w tym związana z zapleczem socjalnym i administracyjnym obiektów produkcyjnych, składów i magazynów,
  - c) zabudowa usługowa zapewniająca obsługę produkcji, składów i magazynów w tym m.in. obiekty handlowe;
- 2) Uzupełniające kierunki rozwoju:**
- a) zieleń naturalna i urządzona,
  - b) drogi, ciągi pieszo-jezdne, parkingi,
  - c) obiekty i urządzenia infrastruktury technicznej,
  - d) lokale mieszkalne towarzyszące zabudowie o przeznaczeniu podstawowym;
- 3) Wskaźniki dotyczące zagospodarowania i użytkowania terenu:**
- a) maksymalna powierzchnia zabudowy – 65 % działki budowlanej,
  - b) minimalna powierzchnia biologicznie czynna – 15 % działki budowlanej;
- 4) Zasady dotyczące zagospodarowania i użytkowania terenu:**
- a) układ i kąt nachylenia połaci dachowych - płaskie, dwuspadowe, pilaste lub wklęsłe do 30 stopni,
  - b) utrzymanie istniejącej zabudowy z możliwością rozbudowy, nadbudowy i przebudowy,
  - c) dopuszcza się lokalizowanie obiektów wytwarzających energię z odnawialnych źródeł energii o mocy powyżej 100 kW wykorzystujących energię promieniowania słonecznego, energię aerotermalną lub energię geotermalną, pod warunkiem, iż strefy ochronne związane z ograniczeniami w zabudowie oraz zagospodarowaniu i użytkowaniu terenu wyznaczone od tych obszarów zamkną się w granicach terenów oznaczonych symbolem PU,
  - d) w części terenu PU w miejscowości Popławy, położonej w obszarze szczególnego zagrożenia powodzią obowiązuje zakaz realizacji nowych budynków oraz pozostałe ograniczenia wskazane w rozdziale 5 – „Tereny wyłączone z zabudowy”.

#### **TERENY ROZWOJU OBIEKTÓW PRODUKCYJNYCH – ELEKTROWNIA FOTOWOLTAICZNA – PEF**

- 1) Główny kierunek rozwoju – obiekty i urządzenia elektrowni fotowoltaicznych;**
- 2) Uzupełniające kierunki rozwoju:**
- a) drogi, ciągi pieszo-jezdne, parkingi,

KIERUNKI ZAGOSPODAROWANIA PRZESTRZENNEGO

- b) urządzenia i obiekty służące obsłudze elektrowni fotowoltaicznej,
  - c) obiekty i urządzenia infrastruktury technicznej;
- 3) Zasady i wskaźniki dotyczące zagospodarowania i użytkowania terenu:**
- a) maksymalna powierzchnia paneli fotowoltaicznych w stosunku do powierzchni działki – 80%,
  - b) minimalna powierzchnia biologicznie czynna – 15% działki budowlanej.

TERENY ROZWOJU POWIERZCHNIOWYCH EKSPLOATACJI KOPALIN – PG

- 1) Główny kierunek rozwoju** – eksploatacja złóż wraz ze strefą szkodliwego oddziaływania robót górniczych;
- 2) Uzupełniające kierunki rozwoju:**
- a) obiekty budowlane związane z zapleczem eksploatacji kopaliny,
  - b) drogi i ciągi technologiczne,
  - c) zieleń naturalna i izolacyjna,
  - d) obiekty i urządzenia infrastruktury technicznej;
- 3) Zasady i wskaźniki dotyczące zagospodarowania i użytkowania terenu:**
- a) maksymalna powierzchnia zabudowy - 10% działki budowlanej,
  - b) zagospodarowanie terenu powinno nastąpić zgodnie z przepisami prawa geologicznego i górniczego,
  - c) zakaz składowania materiałów niebezpiecznych,
  - d) w planie miejscowym należy wyznaczyć pasy ochronne dla terenów sąsiednich nie objętych eksploatacją,
  - e) po zakończeniu eksploatacji, teren należy poddać rekultywacji w oparciu o ustalony w decyzjach administracyjnych kierunek zagospodarowania i warunki jej przeprowadzania.

TERENY ROZWOJU ZABUDOWY OBIEKTÓW I URZĄDZEŃ INFRASTRUKTURY TECHNICZNEJ – IT

- 1) Główny kierunek rozwoju** – obiekty i urządzenia infrastruktury technicznej związane z telekomunikacją, elektroenergetyką, gazownictwem, systemem wodociągowym i kanalizacyjnym (w tym ujęcia wód), stacje uzdatniania wody oraz oczyszczalnie ścieków;
- 2) Uzupełniające kierunki rozwoju:**
- a) obiekty administracyjne związane z przeznaczeniem podstawowym,
  - b) zieleń naturalna i urządzona,
  - c) drogi, ciągi pieszo-jezdne;
- 3) Zasady i wskaźniki dotyczące zagospodarowania i użytkowania terenu:**
- a) maksymalna powierzchnia zabudowy – 70% działki budowlanej,
  - b) minimalna powierzchnia biologicznie czynna – 15% działki budowlanej,
  - c) układ i kąt nachylenia połaci dachowych – do ustalenia na etapie sporządzenia planu miejscowego,
  - d) utrzymanie istniejącej zabudowy z możliwością rozbudowy, nadbudowy i przebudowy.

TERENY ROZWOJU ZABUDOWY OBSŁUGI PRODUKCJI W GOSPODARSTWACH ROLNYCH, HODOWLANYCH I OGRODNICZYCH – RU

- 1) Główny kierunek rozwoju** – obiekty obsługi produkcji w gospodarstwach rolnych, hodowlanych i ogrodniczych;
- 2) Uzupełniające kierunki rozwoju:**



- a) zabudowa zagrodowa,
  - b) tereny rolnicze,
  - c) zieleń naturalna i urządzona,
  - d) obiekty i urządzenia infrastruktury technicznej;
- 3) Zasady i wskaźniki dotyczące zagospodarowania i użytkowania terenu:**
- a) maksymalna powierzchnia zabudowy - 60% działki budowlanej,
  - b) minimalna powierzchnia biologicznie czynna – 20% działki budowlanej,
  - c) układ i kąt nachylenia połaci dachowych – do ustalenia na etapie sporządzenia planu miejscowego,
  - d) utrzymanie istniejącej zabudowy z możliwością rozbudowy, nadbudowy i przebudowy.

#### **TERENY CMENTARZY – ZC**

- 1) Główny kierunek rozwoju – cmentarze;**
- 2) Uzupełniające kierunki rozwoju:**
- a) obiekty sprawowania kultu religijnego,
  - b) usługi pogrzebowe w tym krematoria,
  - c) usługi z zakresu obsługi cmentarzy,
  - d) zieleń urządzona,
  - e) obiekty i urządzenia infrastruktury technicznej, parkingi;
- 3) Wskaźniki dotyczące zagospodarowania i użytkowania terenu:**
- a) maksymalna powierzchnia zabudowy - 15% działki budowlanej,
  - b) minimalna powierzchnia biologicznie czynna – 40% działki budowlanej.

#### **TERENY ROLNICZE – R**

- 1) Główny kierunek rozwoju – tereny użytków rolnych, w tym grunty orne, łąki, pastwiska, sady i stawy hodowlane;**
- 2) Uzupełniające kierunki rozwoju:**
- a) zabudowa zagrodowa wyznaczona w obowiązujących miejscowych planach zagospodarowania przestrzennego,
  - b) zieleń naturalna i zadrzewienia,
  - c) zalesienia,
  - d) drogi służące zapewnieniu obsługi komunikacyjnej terenów rolnych i leśnych,
  - e) szlaki piesze i rowerowe,
  - f) obiekty i urządzenia infrastruktury technicznej i komunikacyjnej,
  - g) zbiorniki wodne,
  - h) obiekty i urządzenia melioracji wodnych;
- 3) Zasady dotyczące zagospodarowania i użytkowania terenu:**
- a) utrzymanie istniejącej zabudowy z możliwością rozbudowy, nadbudowy i przebudowy na zasadach określonych w miejscowych planach zagospodarowania przestrzennego,
  - b) dopuszcza się sytuowanie budynków i budowli związanych z produkcją rolniczą, na zasadach określonych w planach miejscowych,
  - c) dopuszcza się uzupełnianie istniejących siedlisk maksymalnie jednym budynkiem mieszkalnym,
  - d) zachowanie zadrzewień w celu urozmaicenia krajobrazu gminy,

- e) utrzymanie istniejących systemów melioracji,
- f) zakaz realizacji przedsięwzięć mogących zawsze znacząco oddziaływać na środowisko, z wyjątkiem urządzeń i obiektów infrastruktury technicznej i komunikacyjnej.

#### **TERENY LASÓW – ZL**

- 1) Główny kierunek rozwoju – lasy i zadrzewienia;**
- 2) Uzupełniające kierunki rozwoju:**
  - a) budynki i obiekty służące gospodarce leśnej zgodnie z przepisami odrębnymi,
  - b) użytki rolne oraz zieleń naturalna,
  - c) drogi zapewniające obsługę komunikacyjną gruntów rolnych i leśnych,
  - d) szlaki piesze i ścieżki rowerowe,
  - e) urządzenia sportowo-rekreacyjne,
  - f) obiekty i urządzenia infrastruktury techniczne,
  - g) obiekty edukacyjne niebędące budynkami;
- 3) Zasady dotyczące zagospodarowania i użytkowania terenu - tereny te poza możliwością lokalizacji zabudowy wynikającej z uzupełniających kierunków rozwoju powinny być wyłączone z lokalizowania nowej zabudowy, przy czym nie dotyczy to utrzymania i rozbudowy istniejącej zabudowy oraz obiektów służących zapewnieniu bezpieczeństwa publicznego, przy zachowaniu zgodności z przepisami odrębnymi.**

#### **TERENY ZALESIEŃ – ZLZ**

- 1) Główny kierunek rozwoju – lasy;**
- 2) Uzupełniające kierunki rozwoju:**
  - a) tereny rolnicze w tym łąki i pastwiska,
  - b) budynki i obiekty służące gospodarce leśnej zgodnie z przepisami odrębnymi,
  - c) drogi zapewniające obsługę komunikacyjną gruntów rolnych i leśnych,
  - d) zadrzewienia,
  - e) zieleń naturalna,
  - f) urządzenia turystyczne,
  - g) obiekty i urządzenia infrastruktury technicznej;
- 3) Zasady dotyczące zagospodarowania i użytkowania terenu - tereny te poza możliwością lokalizacji zabudowy wynikającej z uzupełniających kierunków rozwoju powinny być wyłączone z lokalizowania nowej zabudowy, przy czym nie dotyczy to utrzymania i rozbudowy istniejącej zabudowy oraz obiektów służących zapewnieniu bezpieczeństwa publicznego, przy zachowaniu zgodności z przepisami odrębnymi.**

#### **TERENY ZIELENI ŁĄKOWEJ – RL**

- 1) Główny kierunek rozwoju – zieleń łąkowa obejmująca: łąki, pastwiska, naturalną otulinę cieków wodnych;**
- 2) Uzupełniające kierunki rozwoju:**
  - a) tereny rolnicze,
  - b) zalesienia i zadrzewienia,
  - c) szlaki piesze i ścieżki rowerowe,
  - d) urządzenia sportowo-rekreacyjne,

- e) drogi zapewniające obsługę komunikacyjną gruntów rolnych i leśnych,
  - f) obiekty i urządzenia infrastruktury technicznej;
- 3) Zasady dotyczące zagospodarowania i użytkowania terenu:**
- a) utrzymanie istniejącej zabudowy z możliwością rozbudowy, nadbudowy i przebudowy na zasadach określonych w miejscowym planie zagospodarowania przestrzennego,
  - b) zakaz lokalizacji budynków,
  - c) utrzymanie istniejących systemów melioracji,
  - d) zachowanie zadrzewień w celu urozmaicenia krajobrazu gminy.

#### **TERENY WÓD POWIERZCHNIOWYCH – WS**

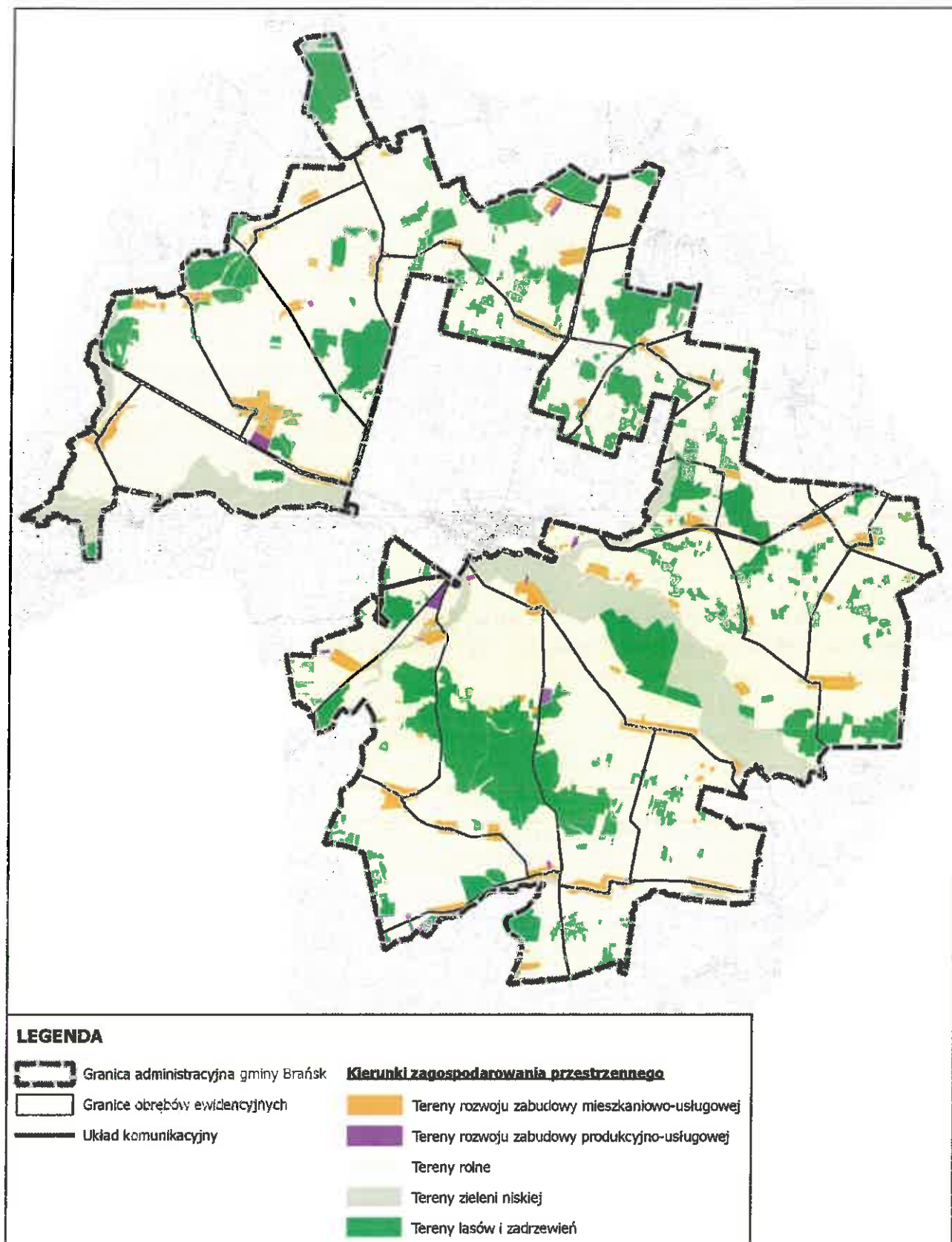
- 1) Główny kierunek rozwoju** – wody powierzchniowe śródlądowe płynące i stojące;
- 2) Uzupełniające kierunki rozwoju:**
  - a) zieleń naturalna,
  - b) obiekty i urządzenia służące turystyce i rekreacji (z zakazem realizacji budynków),
  - c) obiekty i urządzenia infrastruktury technicznej;
- 3) Zasady dotyczące zagospodarowania i użytkowania terenu** – tereny te poza możliwością lokalizacji zabudowy wynikającej z uzupełniających kierunków rozwoju powinny być wyłączone z lokalizowania nowej zabudowy, przy czym nie dotyczy to budowli hydrotechnicznych lub obiektów służących zapewnieniu bezpieczeństwa publicznego, przy zachowaniu zgodności z przepisami odrębnymi.

**Dla wszystkich wskazanych wyżej terenów należy uwzględnić ograniczenia w lokalizowaniu zabudowy, które wynikają z możliwości lokalizowania sieci infrastruktury technicznej oraz z przepisów odrębnych, dotyczy to m.in.:**

- 1)** odległości lokalizowania zabudowy od ciągów komunikacyjnych,
- 2)** pasów technologicznych wzdłuż linii elektroenergetycznych,
- 3)** stref związanych z ograniczeniami w lokalizowaniu zabudowy w odległości 50 m i 150 m od cmentarzy,
- 4)** odległości lokalizowania zabudowy od pomników przyrody,
- 5)** odległości lokalizowania zabudowy od brzegów rzek jezior i innych zbiorników wodnych.

Ponadto w granicach obrębu ewidencyjnego Załuskie Kościelne wprowadza się zakaz lokalizowania budynków inwentarskich przeznaczonych do chowu i hodowli zwierząt w obszarze powyżej 150 DJP. W celu zachowania równowagi środowiska przyrodniczego oraz minimalizowania możliwości jego dewastacji, zaleca się na etapie planu miejscowego doszczegółowienie powyższego zakazu określając między innymi ilość budynków inwentarskich przeznaczonych do chowu i hodowli zwierząt wraz z niezbędnym zapleczem technicznym w stosunku do jednego gospodarstwa rolnego.

Rysunek 1. Kierunki kształtowania struktury przestrzennej – synteza ustaleń.



## 5. TERENY WYŁĄCZONE SPOD ZABUDOWY

Wskazuje się następujące tereny, które powinny zostać wykluczone z zabudowy:

- 1) tereny lasów - oznaczone symbolem ZL,
- 2) tereny zieleni łąkowej - oznaczone symbolem RL,
- 3) tereny wód powierzchniowych - oznaczone symbolem WS.

Ponadto wykluczone z zabudowy muszą pozostać tereny położone w zasięgu obszaru szczególnego zagrożenia powodzią.

Zakaz zabudowy na wymienionych terenach dotyczy przede wszystkim zabudowy kubaturowej (realizacji budynków). Tym samym zakaz nie przesądza o wykluczeniu obiektów takich jak drogi, sieci i urządzenia infrastruktury technicznej, budowle hydrotechniczne lub budowle służące ochronie środowiska.

W kierunkach zagospodarowania przestrzennego w obszarze szczególnego zagrożenia powodzią wskazano tereny PU i U (w miejscowości Popławy) oraz teren U (w miejscowości Otapy), dla których również obowiązuje zakaz realizacji budynków. Ponadto dla terenów tych obowiązują zakazy, nakazy oraz obowiązek uzyskania wymaganych pozwoleń dotyczących zagospodarowania obszaru szczególnego zagrożenia powodzią, zgodnie z obowiązującymi w tym zakresie przepisami odrębnymi w tym ustawą Prawo wodne.

Poza terenami wyłączonymi spod zabudowy, ograniczeniom w lokalizowaniu zabudowy podlegają ponadto wszystkie tereny w zakresie, w jakim ograniczenia te mogą wynikać z ustanowienia na podstawie przepisów odrębnych stref ograniczonego użytkowania wzdłuż ciągów komunikacyjnych, pasów technologicznych wokół linii elektroenergetycznych, stref kontrolowanych od gazociągów wysokiego ciśnienia, czy stref ochrony sanitarnej wokół cmentarzy.

## 6. KIERUNKI OCHRONY I KSZTAŁTOWANIA ŚRODOWISKA PRZYRODNICZEGO

### 6.1. WYTYCZNE DOTYCZĄCE ZASAD OCHRONY PRZYRODY I KRAJOBRAZU

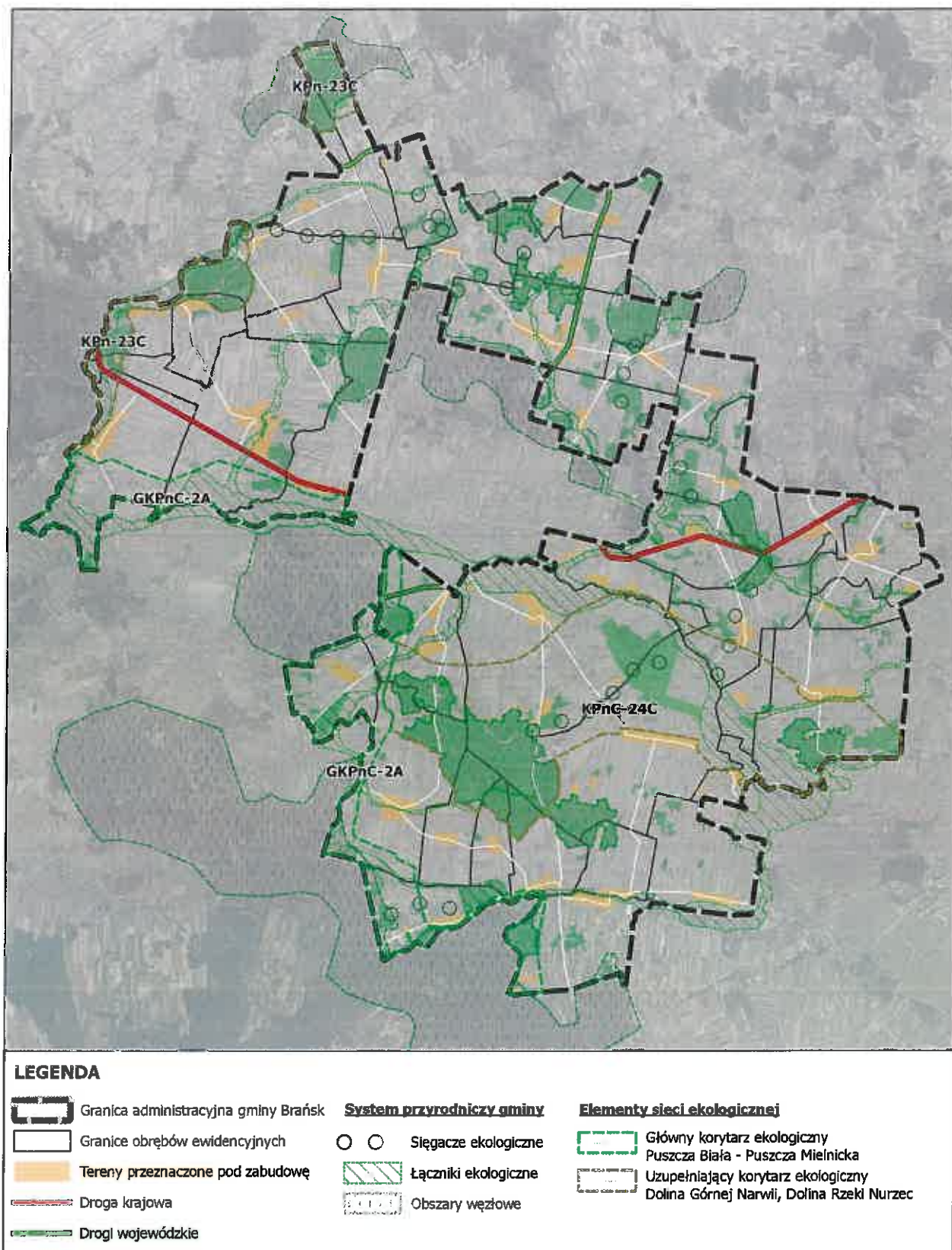
Podstawą do określenia skutecznych i racjonalnych działań w zakresie ochrony przyrody i krajobrazu jest m.in. szczegółowe rozpoznanie uwarunkowań ekofizjograficznych terenu, a także ocena wzajemnych powiązań ekologicznych, społecznych, kulturowych i gospodarczych. W myśl ustawy z dnia 27 marca 2003 r. o planowaniu i zagospodarowaniu przestrzennym, przeznaczenie terenów na określone cele oraz ustalanie zasad ich zagospodarowania i zabudowy powinno odbywać się z uwzględnieniem ładu przestrzennego a także zrównoważonego rozwoju, który zakłada odpowiednie i świadome kształtowanie relacji pomiędzy wzrostem gospodarczym, dbałością o środowisko oraz jakością życia ludzi.

Ład przestrzenny w kontekście ochrony ekosystemów przyrodniczo-krajobrazowych winien

opierać się na naturalnych, ukształtowanych przez prawa i siły przyrody relacjach funkcjonalno-przestrzennych pomiędzy litosferą, pedosferą, hydrosferą, atmosferą i biosferą. Osiągnięcie akceptowalnego kompromisu pomiędzy presją urbanistyczną a ochroną najcenniejszych elementów przyrody oraz krajobrazu wymaga wprowadzania zasad kształtowania i ochrony środowiska w skali gminy.

Najcenniejsze obszary przyrodnicze gminy tworzą mozaikę zróżnicowanych ekosystemów, zlokalizowanych w różnych częściach gminy Brańsk. Dotychczasowe użytkowanie przestrzeni przyrodniczej spowodowało, że w niektórych terenach obserwuje się wyraźne zgrupowania walorów, podczas, gdy znaczne połacie gminy są ich pozbawione. Jest to podstawowa przesłanka do utworzenia w gminie Brańsk przyrodniczego systemu (zwany dalej PSG), który na skalę lokalną będzie obejmował wszystkie tereny decydujące, o jakości środowiska i wyróżniające się pod względem bogactwa przyrodniczego. Podstawowe elementy PSG to doliny rzeczne wraz z torfowiskami i terenami bagiennymi, pełniące rolę łączników pomiędzy obszarami węzłowymi, zlokalizowanymi głównie w kompleksach leśnych i leśno-łąkowych. Ponadto wyróżnić można tzw. sięgacze ekologiczne, czyli obszary stanowiące krótkie odcinki łącznikowe pomiędzy poszczególnymi elementami systemu.

Rysunek 2. Przyrodniczy system gminy.



Strukturami wspomagającymi prawidłowe funkcjonowanie PSG są:

- drobnoprzestrzenne ekosystemy leśne, zagajniki i zakrzewienia śródpolne,
- lokalne stałe i okresowe podmokłości (mokradła),
- tereny rolnicze, łąki i pastwiska.

Głównym założeniem wyznaczenia PSG jest zachowanie ciągłości przyrodniczej pomiędzy najcenniejszymi terenami, poprzez zapewnienie drożności lokalnych i ponadlokalnych korytarzy migracyjnych dla zwierząt i roślin, ochronę ich siedlisk oraz elementów objętych ochroną prawną. Ważne jest również zachowanie stref ekotonowych pomiędzy lasem a rolą, czy łąkami.

Kształtowanie przestrzeni na obszarach systemu powinno uwzględniać:

- ochronę przed uszczuplaniem powierzchni obszarów węzłowych oraz korytarzy ekologicznych,
- ochronę przed zmianą przeznaczenia w obrębie obszarów węzłowych i łącznikowych na użytkowanie zagrażające ich prawidłowemu funkcjonowaniu,
- działania prowadzące do ochrony rzadkich gatunków roślin i zwierząt, a także wzbogacania składu gatunkowego flory i fauny.

Na terenach o znaczących walorach środowiskowych należy ograniczyć wszelkie zagrożenia oraz zapewnić ochronę wszystkich cennych obiektów i struktur pełniących funkcje ekologiczne. W tym celu przyjmuje się główne kierunki ochrony środowiska przyrodniczego:

- ograniczenie nowej zabudowy mieszkaniowej i zagrodowej w rejonie obszarów węzłowych i łącznikowych,
- harmonizowanie istniejących struktur osadniczych i infrastruktury technicznej z siecią ekologiczną,
- zakaz użytkowania terenu w sposób zagrażający funkcjom ekologicznym,
- ochrona siedlisk torfowiskowych i bagiennych przed osuszeniem, zanieczyszczeniem i degradacją,
- zachowanie drożności powiązań ekologicznych:
  - kształtowanie i ochrona mozaiki siedliskowej, sprzyjającej ochronie różnorodności biologicznej,
  - zakaz tworzenia nasypów i grodzienia poprzecznego do osi dolin rzecznych,
- ustalenie wysokiej powierzchni biologicznie czynnej dla terenów o najcenniejszych walorach przyrodniczych,
- prowadzenie polityki zalesień najsłabszych gruntów zwłaszcza w strefach przyleśnych,
- kształtowanie granicy lasów (stref ekotonowych), mające na celu wyrównanie na styku las-pole, zaś na styku las-łąka kształtowanie enklaw niezalesionych i polan,
- objęcie ochroną:
  - drzew przydrożnych oraz zadrzewień śródpolnych i zlokalizowanych w dolinach rzecznych,
  - lasów przed zmianą sposobu ich użytkowania, zwłaszcza w rejonie zwartych kompleksów,
  - użytków zielonych i zalesień przed przekształceniem w pola uprawne,
  - form ochrony przyrody,



- dla terenów leśnych zaleca się dążenie do poprawy struktury przyrodniczej lasów poprzez:
  - dostosowywanie gatunkowego składu drzewostanów do zajmowanych siedlisk,
  - w rejonach występowania siedlisk wilgotnych i bagiennych podjęcie działań w kierunku przywrócenia zakłóconych stosunków wodnych,
  - zagospodarowanie lasów zgodnie z pełnionymi funkcjami ochronnymi,
  - kształtowanie i ochrona stref ekotonowych.

W celu zapewnienia prawidłowego funkcjonowania PSG należy zapewnić drożność korytarzy ekologicznych i objąć ochroną obszary węzłowe poprzez zastosowanie następujących zasad:

*dla obszarów łącznikowych (korytarzy ekologicznych):*

- ograniczenie do niezbędnego minimum nowych melioracji w obrębie dolin rzecznych,
- tworzenie warunków do unaturalniania stosunków wodnych,
- oczyszczanie koryt rzecznych,
- ograniczenie dopływu substancji biogenych do obszarów podmokłych,
- ograniczenie nowej zabudowy w obrębie korytarzy,
- eliminacji istniejących barier ekologicznych (obszarów konfliktowych z punktu widzenia funkcjonowania środowiska) ograniczających swobodną migrację zwierząt np. poprzez budowę odpowiedniej szerokości przepustów na ciekach (mostki), drogach, liniach kolejowych,
- ograniczenie tworzenia nowych barier ekologicznych w formie nasypów drogowych itp., w przypadku lokalizacji większych obiektów kubaturowych sytuowanie ich wzdłuż osi korytarzy i ciągów ekologicznych;

*dla obszarów węzłowych (leśnych i leśno-łąkowych):*

- ograniczenie do niezbędnego minimum nowych melioracji,
- ochrona przed zrębami zupełnymi,
- ochrona starodrzewia,
- dążenie do przekształcenia struktury drzewostanu zgodnie z zajmowanym siedliskiem,
- tworzenie lasów wielowiekowych, wielopiętrowych i różnokierunkowych,
- ochrona przed zmianą dotychczasowego przeznaczenia,
- zachowanie siedlisk zwierząt;

*dla sięgaczy ekologicznych:*

- ochrona przed zmianą dotychczasowego przeznaczenia,
- wzbogacanie o nowe zadrzewienia,
- ochrona przed eutrofizacją obszarów bagiennych i oczek wodnych.

W miejscowych planach zagospodarowania przestrzennego należy uwzględnić zasady zagospodarowania oraz zakazy i ograniczenia wynikające z aktów stanowiących podstawę prawną dla obiektów i terenów objętych formami ochrony przyrody.

**W zakresie ochrony walorów krajobrazowych ustala się następujące kierunki:**

- ze względu na dominację rolniczo-przyrodniczego krajobrazu gminy należy dążyć do agregowania zabudowy oraz do ograniczenia obiektów nieharmonijnych z krajobrazem,
- zachowanie istniejących otwarć i punktów widokowych,
- ochrona zabytków w tym obiektów wpisanych do rejestru zabytków, wojewódzkiej ewidencji zabytków oraz zespołów architektoniczno-przestrzennych,
- ochrona krajobrazu kulturowo-przyrodniczego poprzez kształtowanie terenu, zieleni (w szczególności starodrzewia), wprowadzenie nowych elementów krajobrazowych, podnoszących wartość estetyczną terenu i podkreślających związek przestrzenny z założeniami urbanistycznymi, podporządkowanie się historycznym układom przestrzennym, tworzącym otwarcia czy też zamknięcia widokowe.

## **6.2. WYTYCZNE DOTYCZĄCE ZASAD EKSPLOATACJI SUROWCÓW I REKULTYWACJI**

Na obszarze gminy Brańsk, znajduje się 5 rozpoznanych złóż piasku i żwiru. Aktualnie wydobywanie prowadzi się w obrębie trzech złóż – „Domanowo”, „Świridy III” i „Świridy IV”, dla których zostały wyznaczone tereny górnicze i obszary górnicze. Po zakończeniu eksploatacji planuje się rekultywację wyrobisk w kierunku rolnym i leśnym. W przypadku pozostałych złóż ze względu na przyszłą możliwość ich wykorzystania, ustala się kierunek rolniczy.

Eksploatacja powierzchniowa tych terenów wiąże się ze zmianami w krajobrazie, rzeźbie terenu, stosunkach wodnych oraz szacie roślinnej i wartości siedliskowej. W związku z powyższym działalność wydobywcza może odbywać się tylko na terenach udokumentowanych złóż, dla których inwestor będzie posiadał ważną koncesję, określającą warunki i termin eksploatacji.

## **6.3. WYTYCZNE DOTYCZĄCE ZASAD OCHRONY GLEB**

Ochrona gleb polega przede wszystkim na prowadzeniu racjonalnej gospodarki rolnej, zachowaniu gruntów leśnych i oczek wodnych, a także gleb okresowo podmokłych, zabagnionych i torfowisk. Szczegółnej ochronie przed zmianą przeznaczenia podlegają gleby klasy bonitacyjnej III.

Z uwagi na rolniczy charakter gminy oraz dobre uwarunkowania glebowe, dominującym elementem struktury funkcjonalno-przestrzennej są tereny produkcji rolnej. Zaliczono do nich rozległe grunty orne, łąki, pastwiska oraz sady wraz z obiektami przyrodniczymi typu oczka śródpolne, zadrzewienia i zakrzewienia. Pod uprawy wskaziwane są przede wszystkim niezalesione grunty klas

bonitacyjnych III i IV, zlokalizowane poza mokradłami i torfowiskami. Niewielka lesistość w granicach gminy nie ogranicza możliwości intensyfikacji produkcji rolnej.

W celu ochrony gleb oraz dbałości o zachowanie walorów strefy produkcji rolniczej przyjmuje się następujące zasady kształtowania ochrony środowiska:

- ograniczanie przeznaczenia gruntów klasy III na cele nierolnicze,
- ochrona gruntów organicznych występujących w bezpośrednim sąsiedztwie cieków na których wykształciły się zbiorowiska łąkowe i torfowiska niezależnie od klasy,
- przeznaczanie gruntów najniższych klas pod zalesienia, ewentualnie zabudowę,
- racjonalne stosowanie wapna, nawozów sztucznych i środków ochrony roślin na terenach rolnych, zakaz składowania bezpośrednio na ziemi nawozów, pasz, obornika i innych substancji wykorzystywanych w rolnictwie,
- ochrona istniejących zadrzewień, zakrzewień i oczek śródpolnych,
- stosowanie w krajobrazie rolniczym w zadrzewieniach rodzimych gatunków drzew i krzewów, zgodnie z siedliskiem,
- prowadzenie zabiegów przeciwoerozyjnych na gruntach ornych (zapobieganie przed erozją wodną i wietrzną),
- promowanie rolnictwa ekologicznego,
- ograniczanie zmian naturalnego ukształtowania terenu.

#### **6.4. WYTYCZNE DOTYCZĄCE ZASAD OCHRONY WÓD POWIERZCHNIOWYCH I PODZIEMNYCH**

W celu ograniczenia zagrożeń dla wód powierzchniowych i podziemnych przyjmuje się następujące zasady polityki przestrzennej:

- zapewnienie warunków do realizacji celów środowiskowych wyznaczonych dla jednolitych części wód podziemnych i powierzchniowych, zawartych w Ramowej Dyrektywie Wodnej, Prawie Wodnym oraz Planie Gospodarowania Wodami Dorzecza Wisły poprzez:
  - zapobieganie lub ograniczanie wprowadzania zanieczyszczeń do gleby i wód,
  - zapobieganie pogarszaniu stanu wód,
  - ochronę i podejmowanie działań naprawczych, a także zapewnienie równowagi między poborem a zasileniem wód, tak by osiągnąć cel dobrego stanu chemicznego i ilościowego wód podziemnych,
- zakaz rolniczego wykorzystywania ścieków, zakopywania przeterminowanych środków ochrony roślin, odwadniania użytków zielonych oraz budowy i rozbudowy obiektów, które pogorszyłyby stan sanitarny wód,
- odpowiednie uregulowanie gospodarki wodno-ściekowej poprzez:
  - budowę i rozbudowę systemów kanalizacji sanitarnej,
  - budowę i rozbudowę sieci wodociągowej,

- stosowanie odpowiednich indywidualnych rozwiązań magazynowania ścieków np. szczelnych zbiorników (szamb) w przypadku braku możliwości podłączenia do sieci kanalizacyjnej,
- utrzymanie w należyтым stanie technicznym ujęć wody,
- eliminację zrzutów nieoczyszczonych ścieków do wód i gruntu,
- sukcesywne likwidowanie źródeł zagrożeń zanieczyszczenia ścieków komunalnych z układu osadniczego i z gospodarstw rolnych,
- modernizację systemu wodociągowego w celu likwidacji strat wody,
- racjonalizację zużycia wody, zmniejszenie wodochłonności sektora komunalnego,
- zakaz składowania odpadów w miejscach do tego nieprzeznaczonych,
- niezabudowywanie dolin, zwłaszcza w sąsiedztwie koryt i unikanie regulacji rzek,
- zachowanie oczek wodnych,
- zwiększenie retencji powierzchniowej i podziemnej oraz zwiększanie lesistości.

## **6.5. WYTYCZNE DOTYCZĄCE ZASAD OCHRONY POWIETRZA ATMOSFERYCZNEGO I OCHRONY PRZED HAŁASEM**

W celu ograniczenia emisji szkodliwych substancji do powietrza atmosferycznego oraz poprawy i utrzymania dobrego stanu powietrza ustala się:

- ograniczenie emisji ze spalania węgla w piecach domowych poprzez zmianę systemu ogrzewania z paliw tradycyjnych na paliwa ekologiczne,
- wycofanie z użytkowania kotłów i pieców węglowych o złym stanie technicznym i niskiej sprawności cieplnej,
- modernizację systemów grzewczych i docieplenie budynków, w celu zmniejszenia zapotrzebowania na energię cieplną,
- popularyzację energii ze źródeł odnawialnych, przede wszystkim przy wykorzystaniu instalacji kolektorów słonecznych oraz ogniw fotowoltaicznych,
- utrzymanie istniejących i tworzenie nowych pasów zieleni izolacyjnej w sąsiedztwie głównych szlaków komunikacyjnych,
- ograniczenie energochłonności sektora komunalnego, rolniczego i przemysłowo-usługowego,
- stosowanie technik i technologii zapobiegających oraz ograniczających emisję pyłów,
- kształtowanie luk w zabudowie umożliwiających ruchy mas powietrza.

Ochrona przed hałasem polega na zachowaniu dopuszczalnych poziomów natężenia dźwięku w rejonach stałego lub tymczasowego przebywania ludzi (na terenach chronionych akustycznie). Odpowiednia wartość poziomu hałasu jest gwarantem właściwego funkcjonowania człowieka i otaczającego go środowiska. Źródła hałasu powinny być lokalizowane poza terenami związanymi z zamieszkaniem lub wypoczynkiem ludzi, a w przypadku braku innych rozwiązań należy stosować zabezpieczenia akustyczne (np. ekrany dźwiękochłonne wzdłuż dróg). Nieuniknione jest generowanie

hałasu w obszarach przemysłu czy w okolicach dróg tranzytowych, jednakże istotną zasadą ochrony przed hałasem jest ustalenie w pobliżu źródeł dźwięku kierunków rozwoju nieobjętych terenów chronionych akustycznie (obszary zabudowy mieszkaniowej, mieszkaniowo-usługowej, zagrodowej, domy opieki społecznej, budynki związane ze stałym lub czasowym pobytem dzieci i młodzieży oraz tereny rekreacyjno-wypoczynkowe). Zakres oddziaływania akustycznego na poszczególne tereny uwzględnia się w miejscowych planach zagospodarowania przestrzennego.

W celu ograniczenia możliwości oddziaływania ponadnormatywnych poziomów hałasu na tereny podlegające ochronie akustycznej wprowadza się poniższe ustalenia:

- modernizacja dróg publicznych, poprawa stanu nawierzchni,
- utrzymanie istniejących i tworzenie nowych pasów zieleni izolacyjnej w sąsiedztwie głównych szlaków komunikacyjnych oraz przy terenach zabudowy produkcyjnej, składowej i magazynowej sąsiadujących z terenami chronionymi akustycznie,
- lokalizacja obiektów produkcyjnych mogących powodować uciążliwość w odpowiedniej odległości od zabudowy mieszkaniowej.

## 6.6. WYTYCZNE DOTYCZĄCE ADAPTACJI DO ZMIAN KLIMATYCZNYCH

Uwzględnienie gwałtownych zjawisk pogodowych oraz postępujących zmian klimatycznych w gospodarowaniu przestrzennym na szczeblu lokalnym stanowi jedno ze skuteczniejszych narzędzi ochrony przed skutkami ekstremalnych zdarzeń meteorologicznych. Do tego typu zjawisk zalicza się coraz częściej występujące huragany, w tym tzw. trąby powietrzne; gwałtowne ulewy a w konsekwencji powodzie, podtopienia i osuwanie się mas ziemnych; susze meteorologiczne i hydrograficzne, dotkliwe dla rolnictwa i gospodarki wodnej; śnieżyce, gołoledzie, mgły utrudniające transport drogowy; upały zagrażające życiu ludzi i zwierząt oraz mogące być przyczyną pożarów. Polityka adaptacyjna do zmian klimatu w gospodarowaniu przestrzennym na terenie gminy Brańsk została uwzględniona w następujących działaniach:

- kształtowanie odpowiedniego mikroklimatu w rejonach silniej zagospodarowanych poprzez wprowadzanie i utrzymanie terenów zieleni, zachowanie istniejących zadrzewień i parków, ochronę zbiorników wodnych,
- stosowanie najnowszych technologii w budownictwie lądowym, uwzględniających możliwość wystąpienia ekstremalnych zjawisk pogodowych,
- podejmowanie działań zmierzających do retencji wodnej na obszarach narażonych na straty materialne podczas suszy (zachowanie oczek wodnych, zadrzewień śródpolnych, użytków zielonych, mokradeł),
- ograniczenie emisji gazów cieplarnianych poprzez m.in. stosowanie wysokosprawnych źródeł ciepła w kotłowniach indywidualnych oraz wykorzystywanie nowoczesnych technologii w hodowli zwierząt.

### Podsumowanie

W Gminie Brańsk obszary najcenniejsze przyrodniczo związane są przede wszystkim z doliną Nurca i jego dopływów a także z niewielkimi kompleksami leśnymi. W celu zachowania funkcji ekologicznych tych obszarów, zaleca się przede wszystkim ograniczanie do niezbędnego minimum lokalizacji nowych obiektów kubaturowych oraz prowadzenie gospodarki rolnej w sposób uwzględniający konieczność ochrony ekosystemów leśnych, wodnych oraz mokradeł. Uzupelnieniem wyznaczonego w ramach studium przyrodniczego systemu gminy są tereny łąkowe i rolnicze. Szczególnej ochronie przed przeznaczeniem na cele nierolnicze obejmuje się gleby III klasy bonitacyjnej. Mozaikowy krajobraz pól, łąk i pastwisk zachowuje się, poprzez wyznaczenie terenów zwartej zabudowy w obrębie lub sąsiedztwie wykształconych struktur osadniczych. Przyjęte w kierunkach studium rozwiązania, uwzględniają zasadę zrównoważonego rozwoju, zachowując tereny najcenniejsze przyrodniczo i intensyfikując rozwój na obszarach zagospodarowanych.

## 7. ZASADY OCHRONY DZIEDZICTWA KULTUROWEGO I ZABYTKÓW

Konstytucja RP z dnia 2 kwietnia 1997 r. w artykułach 5 i 6 informuje, że Rzeczpospolita Polska umożliwi równy dostęp do dóbr kultury, będących źródłem tożsamości polskiego narodu oraz strzeże dziedzictwa kulturowego. Kierunki zagospodarowania przestrzennego gminy Brańsk w zakresie ochrony dziedzictwa i krajobrazu kulturowego zostały oparte o założenia rozwojowe określone we właściwych aktach prawnych i opracowaniach tematycznych na różnych szczeblach (gminnym, powiatowym, wojewódzkim, krajowym).

Zgodnie z ustawą z dnia 23 lipca 2003 r. o ochronie zabytków i opiece nad zabytkami wszelkie prowadzone działania dotyczące obiektów zabytkowych powinny być ukierunkowane na:

- 1) zachowanie wartości zabytkowej zabudowy i jej kompozycji,
- 2) porządkowanie, rewaloryzację oraz konserwację zabytkowych parków i cmentarzy oraz innych zabytkowych terenów publicznych,
- 3) zachowanie i konserwację historycznych układów przestrzennych oraz dążenie do eliminacji elementów uznanych za zniekształcające historyczne założenia i rekonstrukcji zniszczonych obiektów,
- 4) zachowanie i ochronę stanowisk archeologicznych,
- 5) dostosowanie nowych obiektów budowlanych do historycznej kompozycji przestrzennej,
- 6) dostosowanie współczesnej funkcji budynków do wartości obiektów zabytkowych,
- 7) przebudowę lub usunięcie obiektów dysharmonijnych.

Dziedzictwo kulturowe jest wartością, która wymaga bezwzględnej ochrony i zachowania, zarówno w formie obiektów zabytkowych, dóbr materialnych, stanowisk archeologicznych, ale również tradycji ludowych. Potrzeba ochrony dziedzictwa kulturowego wpływa nie tylko na zachowanie struktury i utrzymanie harmonii wizualnej czy funkcjonalnej ale ma też charakter edukacyjny, wzbudza poczucie tożsamości społeczności lokalnej z ich miejscem zamieszkania.

## 7.1. OBIEKTY WPISANE DO REJESTRU ZABYTEKÓW

Obiekty, obszary oraz stanowiska archeologiczne wpisane do rejestru zabytków znajdują się pod szczególną ochroną prawną i wszelkie działania związane z nimi muszą być uzgadniane z Podlaskim Wojewódzkim Konserwatorem Zabytków w Białymstoku.

Przedmiotem ochrony potencjału dziedzictwa kulturowego w gminie Brańsk są przede wszystkim obiekty objęte ochroną prawną poprzez wpis do rejestru zabytków. Do najcenniejszych obiektów dziedzictwa kulturowego znajdujących się pod ochroną prawną należą:

- 1) Historyczny układ przestrzenny wsi Domanowo – nr rej. A-414 (d.513) z dn. 23.11.1982 r.,
- 2) Kościół parafialny pw. Św. Doroty Męczenniczki w Domanowie – nr rej. A-402 (d. 200) z dn. 20.10.1966 r.,
- 3) Dzwonnica przykościelna w Domanowie – nr rej. A-402 (d. 450) z dn. 23.07.1979 r.,
- 4) Cmentarz parafialny w Domanowie – nr rej. A-414 (d. 513) z dn. 23.11.1982 r.

Wymienione powyżej obiekty objęte są ochroną konserwatorską. Zatem sposób korzystania z zabytków oraz zasady zagospodarowania i jego otoczenia, regulują przepisy odrębne. Wszelkie działania inwestycyjne muszą zostać uzgodnione z Wojewódzkim Konserwatorem Zabytków w Białymstoku, w tym prowadzenie prac konserwatorskich lub robót budowlanych wymaga pozwolenia tego organu. Dotyczy to wszelkich działań mogących przyczynić się do zmiany wyglądu obiektu, szczególnie podczas prowadzenia prac remontowych, robót budowlanych na terenie zabytku lub w jego otoczeniu, a także umieszczania na nim lub jego terenie urządzeń technicznych, reklam czy nośników informacji wizualnej.

Szeroko pojęta rewaloryzacja obiektów czy działanie w celu zahamowania procesu degradacji zabytków, poprawy stanu zachowania i zwiększenia ich atrakcyjności powinna być przeprowadzana z założeniem zachowania ich historycznej formy zagospodarowania. W przypadku wykonywania prac budowlanych na obiektach zabytkowych należy zachować ich zabytkowy wystrój elewacji, wyposażenia wnętrz, gabarytów i historycznego rozplanowania wnętrz oraz stosować wysokiej, jakości tradycyjne materiały budowlane.

## 7.2. OBIEKTY UJĘTE W WOJEWÓDZKIEJ EWIDENCJI ZABYTEKÓW

Poza rejestrem zabytków, w gminie Brańsk znajduje się 13 obiektów wpisanych do Wojewódzkiej Ewidencji Zabytków. Do ogólnych zasad ochrony należy przede wszystkim ich zachowanie, z możliwością zmiany sposobu użytkowania i rozbudowy na podstawie zapisów planu miejscowego, zahamowanie degradacji obiektów, ochrona zieleni terenów towarzyszącym obiektom zabytkowym oraz usunięcie w miarę możliwości elementów dysharmonijnych.

Proponuje się wprowadzenie tablic informacyjnych w obrębie obiektów zabytkowych, w celu zachowania pamięci o zabytkach gminnych. Ważna jest również edukacja mieszkańców o historii gminy poprzez działalność wystawienniczą powiązaną z zabytkami oraz wprowadzenie tematyki ochrony dziedzictwa kulturowego do systemu edukacji szkolnej i przedszkolnej. Działania takie odbywać się

mogą poprzez organizowanie wycieczek tematycznych na terenie gminy i zajęć na temat zabytków i ich wartości w celu kształtowania regionalnej tożsamości.

Dla części obiektów ujętych w wojewódzkiej ewidencji zabytków (cmentarzy, mogił oraz zespołów dworsko-parkowych) wyznaczono strefy pośredniej ochrony konserwatorskiej, w których należy dążyć do podporządkowania zabudowy celom ochrony konserwatorskiej zabytków poprzez:

- a) kształtowanie nowych elementów układu przestrzennego z uwzględnieniem historycznej kompozycji miejsca w tym w zakresie skali i bryły oraz w miarę możliwości detalu architektonicznego,
- b) zachowanie zasadniczych elementów historycznego rozplanowania poprzez utrzymanie istniejącej sieci dróg, alei, szpalerów drzew,
- c) utrzymanie istniejących gabarytów i podziałów parcelacyjnych oraz charakteru zabudowy, szczególnie przy projektowaniu i realizacji zabudowy uzupełniającej,
- d) zakaz wytyczania nowych dróg,
- e) zaopiniowanie wszelkich prac budowlanych z Wojewódzkim Konserwatorem Zabytków w Białymstoku.

### 7.3. ZASADY OCHRONY ZASOBÓW ARCHEOLOGICZNYCH

Na terenie gminy Brańsk zewidencjonowano około 261 stanowisk archeologicznych. Ich wartość historyczną podkreśla rejestracja powierzchniowa AZP (Archeologiczne Zdjęcie Polski). Za najcenniejsze uznaje się cmentarzysko 14 kurhanów w miejscowości Załuskie Kościelne, wpisane do rejestru zabytków - nr rej. C-18 decyzje z dn. 29.12.1976 r. nr: 670-1/51/76, 670-1/52/76, 670-1/53/76, 670-1/54/76.

Na obszarach występowania zabytków archeologicznych nie wpisanych do rejestru zabytków, ujętych w wojewódzkiej ewidencji zabytków, należy ustalić obowiązek ochrony tej kategorii zabytków w miejscowych planach zagospodarowania przestrzennego. Na obszarach tych możliwe są inwestycje, jednak regulują je uwarunkowania prawne dotyczące ochrony zabytków i opieki nad zabytkami. Inwestycje na obszarach występowania zabytków archeologicznych wpisanych do rejestru zabytków możliwe są po ich całkowitym przebadaniu i wykreśleniu z rejestru zabytków. Zapisy ustawy z dnia 23 lipca 2003 r. o ochronie zabytków i opiece nad zabytkami umożliwiają inwestowanie na terenach zajmowanych przez stanowiska archeologiczne jedynie pod warunkiem przeprowadzenia badań archeologicznych przed rozpoczęciem procesu inwestycyjnego wiążącego się z usunięciem wierzchniej warstwy gleby. Rodzaj i zakres niezbędnych do wykonania na potrzeby zagospodarowania terenu badań określa Wojewódzki Konserwator Zabytków w zakresie robót budowlanych, ziemnych albo zmiany dotychczasowej funkcji, na którym znajdują się zabytki archeologiczne, jeśli istnieje ryzyko ich zniszczenia bądź uszkodzenia. Tereny zajmowane przez stanowiska archeologiczne powinny być uwzględniane podczas przeprowadzania prac powierzchniowych związanych z zagospodarowaniem i zabudową przestrzeni, zgodnie z przepisami odrębnymi w zakresie ochrony zabytków i opieki nad zabytkami. Ponadto ważne jest zwiększenie świadomości mieszkańców gminy o znajdujących się w gminie wartościach archeologicznych.



## 8. KIERUNKI ROZWOJU I OCHRONY ROLNICZEJ PRZESTRZENI PRODUKCYJNEJ GMINY BRAŃSK

Uwarunkowania zagospodarowania przestrzennego wskazują, iż gmina Brańsk jest gminą typowo rolniczą z koncentrycznie występującą zabudową zagrodową. Taka charakterystyka predysponuje ją do utrzymania i stałego rozwoju kierunku rolniczego.

Zgodnie z rozdziałem 4 niniejszego studium określono podstawowe zasady zagospodarowania oraz użytkowania terenów rolniczych, jako głównego kierunku rozwoju rolniczej przestrzeni produkcyjnej. Wyznaczono także tereny zieleni naturalnej, które również są elementem rolniczej przestrzeni produkcyjnej, jednakże pełnią one rolę uzupełniającą. Tereny zieleni naturalnej obejmują w głównej mierze istniejące łąki i pastwiska uzupełnione gruntami ornymi, zadrzewieniami, zakrzewieniami i niewielkimi użytkami leśnymi, pełniącymi rolę korytarzy ekologicznych.

W gminie Brańsk nie występują użytki rolne najlepszych klas bonitacyjnych tj. klasy I i II. Natomiast bardzo duży odsetek gruntów rolnych stanowią grunty klasy III. Powierzchnia tych gruntów wynosi ponad 2900 ha, co stanowi ponad 15% powierzchni użytków rolnych w gminie Brańsk. Należy zatem dążyć do ochrony gleb klasy III. Ich zagospodarowanie na cele nierolnicze możliwe jest tylko w obszarach o zwartej strukturze funkcjonalno-przestrzennej jednostek osadniczych oraz w uzasadnionych indywidualnych przypadkach uwzględniających uwarunkowania komunikacyjne, obecny stan zagospodarowania oraz uzbrojenie danego terenu.

Uwzględniając potrzebę właściwego rozwoju rolniczej przestrzeni produkcyjnej w studium wyznaczono strefy funkcjonalno - przestrzenne, które obszarowo wzajemnie się uzupełniają i zapewniają właściwe kształtowanie rolnictwa i leśnictwa w gminie. Są to:

- **Strefa II – obszary rolniczej i leśnej przestrzeni produkcyjnej, która obejmuje tereny: rolne (R), leśne (ZL), do zalesień (ZLZ),**
- **Strefa III – obszar doliny rzecznej Nurca, która obejmuje tereny: zieleni łąkowej (RL), wód powierzchniowych (WS).**

Zarówno strefa II jak i III ma na celu utrzymanie pozytywnych warunków środowiskowych i przestrzennych do dalszego rozwoju rolniczej przestrzeni produkcyjnej.

Jednym z najważniejszych kierunków rozwoju rolniczej przestrzeni produkcyjnej jest poprawa efektywności rolnictwa poprzez unowocześnianie i modernizację gospodarstw rolnych. Wiąże się to z podnoszeniem kwalifikacji i wiedzy rolników w zakresie prowadzenia gospodarstw rolnych i ich modernizacji. Efektywne i nowoczesne rolnictwo powinno być jedną z mocniejszych stron gminy. Jednocześnie powinno uwzględniać racjonalne stosowanie nawozów sztucznych i środków ochrony roślin. Powyższe założenia wiążą się ze wspieraniem scaleń i wymiany gruntów w celu zwiększenia powierzchni gospodarstw oraz tworzeniem konkurencyjnych grup producenckich, które zapewnią nowe miejsca pracy, większą i lepszą ofertę produktów rolnych, możliwość negocjacji korzystniejszych cen za produkty spożywcze oraz przyczynią się do zwiększenia dochodów gminy.

Rozwój rolniczej przestrzeni produkcyjnej powinien być oparty o istniejące uwarunkowania przyrodnicze gminy. Oprócz standardowej produkcji rolniczej powinno być rozwijane rolnictwo specjalistyczne w oparciu o gospodarstwa ukierunkowane na dany typ produkcji. Ważny jest także

rozwój rolnictwa ekologicznego uwzględniającego m.in. potencjalne ograniczenia wynikające z ochrony projektowanego Obszaru Chronionego Krajobrazu Doliny Rzeki Nurzec. Biorąc pod uwagę walory przyrodnicze obszaru gminy oraz występujące tu licznie zabytki architektury zaleca się wyznaczenie na terenach rolniczych szlaków turystycznych (pieszych, rowerowych i konnych) oraz rozwijanie w gospodarstwach rolnych różnych form agroturystyki.

W celu zapobiegania erozji gleb oraz wzmocnienia przyrodniczej struktury gminy część terenów najniższych klas bonitacyjnych, gleb zdegradowanych i nieużytków przeznaczają się pod zalesienia. Należy dążyć także do utrzymania i zachowania istniejących zadrzewień śródpolnych i przydrożnych, o wysokich walorach ekologicznych i krajobrazowych. Zaleca się również wprowadzenie pomiędzy terenami rolniczymi zakrzewień i zadrzewień śródpolnych, które powinny odpowiadać typem siedliskowym rodzimym drzewostanom i krzewom.

Realizacja wszystkich powyższych kierunków powinna następować przy:

- a) dopuszczeniu modernizacji, przebudowy i rozbudowy istniejących siedlisk zagrodowych, możliwość lokalizacji nowych zgodnie z przepisami odrębnymi oraz budowę obiektów składowych, inwentarskich i innych związanych bezpośrednio z produkcją rolniczą;
- b) dopuszczeniu lokalizacji sieci i urządzeń infrastruktury technicznej oraz dróg niezbędnych do prawidłowego funkcjonowania terenów gminy.

## **9. KIERUNKI ROZWOJU I OCHRONY LEŚNEJ PRZESTRZENI PRODUKCYJNEJ**

Lesistość gminy jest na poziomie 15,24%, co jest wskaźnikiem dużo niższym od średniej lesistości kraju kształtującej się na poziomie ok. 29,5% i docelowego poziomu lesistości kraju, który według założeń Państwowego Gospodarstwa Leśnego Lasy Państwowe w 2050 powinien wynieść 33%. Większość obszarów leśnych w gminie jest własnością prywatną. Tylko 2,94% obszarów leśnych w gminie należy do Nadleśnictwa Rudka (RDLP Białystok). Nadleśnictwo prowadzi działania zmierzające do zachowania trwałości lasów i powiększania ich zasobów.

W związku z powyższym pomimo głównego kierunku rozwoju gminy związanego z produkcją rolniczą zasób obszarów leśnych powinien być sukcesywnie zwiększany. Największe arealy kompleksów leśnych znajdują się w części południowej i północnej gminy. Kompleksy leśne oraz leśno-łąkowe tworzą obszary węzłowe, stanowiące tereny o znacznych walorach przyrodniczych. Zalesieniom powinny być poddawane w pierwszej kolejności grunty klasy VI i V. Dopuszcza się zalesienia gruntów lepszych klas w przypadkach, gdy grunty te nie są już użytkowane rolniczo i mają duży stopień zadrzewienia i zakrzaczenia szczególnie, gdy stanowią one obszary węzłowe, o których mowa wyżej. Zalesienia powinny być przeprowadzone tak, aby w jednoznaczny sposób możliwe było definiowanie granicy polno-leśnej tj. w pobliżu bądź w sąsiedztwie istniejących lasów, aby tworzyły całość i uzupełniały ciągi korytarzy ekologicznych.

Na załączniku graficznym prezentującym kierunki zagospodarowania przestrzennego wyznaczone zostały obszary proponowane do zalesienia w celu zwiększenia areału leśnej przestrzeni produkcyjnej. Łączna powierzchnia terenów przewidzianych do zalesień zajmuje ok. 530 ha, co stanowi ok 2,3% powierzchni gminy. Przy założeniu, że w ciągu 30 lat połowa wskazanych terenów zostanie zalesiona, lesistość gminy wyniesie ok. 16,5%, co nadal jest dalekie od założeń polityki Krajowego

Programu Zwiększania Lesistości, która zakłada wzrost lesistości do 30% w 2020 roku i do 33% w 2050 roku w skali kraju.

Pod zalesienia przeznaczono tereny o niskiej klasie bonitacyjnej gleb, bądź częściowo zdegradowane, a tym samym nieatrakcyjne pod kątem produkcji rolnej. W ramach uzupełnień kompleksów leśnych pod zalesienia zostały wskazane również rolnicze enklawy leśne a także dopełnienia obecnych granic zasięgu terenów leśnych. Ponadto zakłada się również możliwość zalesienia innych obszarów pod warunkiem uwzględnienia przepisów odrębnych.

Ze względu na fakt, iż w gminie Brańsk dominują lasy prywatne należy dążyć do wzajemnej współpracy właścicieli lasów na zasadzie zrzeszenia bądź organizacji wspólnotowych, w celu właściwego kształtowania gospodarki leśnej.

W gminie Brańsk, szczególnie z uwagi na niski poziom lesistości, wszystkie kompleksy leśne, które położone są poza obszarami o zwartej strukturze funkcjonalno-przestrzennej poszczególnych miejscowości, należy bezwzględnie chronić. Oczywiście trzeba uwzględnić możliwość wykorzystania terenów leśnych na cele rekreacyjne i wypoczynkowe, poprzez wskazanie szlaków turystycznych (pieszych, rowerowych i konnych) oraz lokalizowanie miejsc do aktywnego wypoczynku nieobejmujących obiektów budowlanych. Na terenach leśnych zabudowa może być realizowana jedynie w wyjątkowych i uzasadnionych sytuacjach, wynikających z przepisów odrębnych przy uwzględnieniu uwarunkowań przyrodniczych. Natomiast istniejąca zabudowa w terenach leśnych może być utrzymana z możliwością jej przebudowy lub rozbudowy, jeśli nie narusza to przepisów odrębnych.

## 10. KIERUNKI ROZWOJU SYSTEMU KOMUNIKACJI

### Komunikacja drogowa

Układ drogowy w gminie Brańsk oparty jest o dobrze rozwiniętą przestrzennie strukturę sieci dróg publicznych, która stanowi podstawę powiązań komunikacyjnych. Jest to układ promienisty, którego centrum stanowi miasto Brańsk, otoczone niemal z każdej strony obszarami gminy Brańsk. Kierunki rozwoju sieci drogowej powinny zmierzać do zapewnienia racjonalnego systemu powiązań wewnętrznych w obszarze gminy, a w tym wypadku również powiązań z obszarem miasta Brańsk, ze względu na jego szczególną lokalizację względem gminy Brańsk. Priorytetem dla sprawnego systemu komunikacji jest odpowiednie zapewnienie możliwości przemieszczania się osób i towarów w ramach połączeń lokalnych oraz zewnętrznych, co przy kreowaniu odpowiedniej polityki transportowej powoduje zwiększenie atrakcyjności terenów dla potencjalnych inwestorów.

W zakresie rozwoju sieci dróg gminnych należy dążyć do racjonalnego uzupełniania połączeń lokalnych, poprawiając tym samym efektywność systemu drogowego, wykorzystując jednocześnie istniejące połączenia komunikacyjne w tym również drogi wewnętrzne. Znacznym ułatwieniem tutaj jest fakt, iż większość zabudowy skupiona jest w zwartych strukturach funkcjonalno – przestrzennych jednostek osadniczych położonych wzdłuż dróg (głównie gminnych i powiatowych). Dlatego też dalszy

rozwój sieci drogowej powinien być oparty o nowe odcinki dróg stanowiące jedynie uzupełnienie istniejących ciągów drogowych. W zależności od priorytetu danego odcinka drogi należy sukcesywnie dążyć do przebudowy i utwardzania nawierzchni dróg, zwiększając tym samym poprawę stanu technicznego, bezpieczeństwa oraz komfort użytkownika. W celu poprawy warunków użytkowych dla dróg publicznych należy zmierzać do:

- sukcesywnej poprawy warunków technicznych na drogach gminnych publicznych, poprzez zwiększenie nakładów finansowych na utrzymanie i budowę dróg, np. poprzez poszukiwanie środków zewnętrznych w ramach dotacji,
- poprawy warunków bezpieczeństwa użytkowników dróg poprzez budowę chodników, ścieżek rowerowych, uzupełniania elementów stałej organizacji ruchu zarówno na drogach gminnych jak i w porozumieniu z zarządcami dróg wyższej kategorii w strefach skrzyżowań,
- wykonywania okresowych przeglądów stanu technicznego dróg gminnych w celu kontrolowania stopnia ich uszkodzeń oraz planowania remontów bieżących,
- zapewnienia na odpowiednim poziomie standardu zimowego utrzymania dróg.

#### **Kierunki rozwoju układu sieci drogowej:**

- utrzymanie istniejącej sieci dróg gminnych,
- w miarę potrzeb uzupełnianie układu drogowego drogami gminnymi publicznymi oraz wewnętrznymi,
- budowa ścieżek i tras rowerowych, ciągów pieszo-jezdných,
- aktualizacja klas dróg gminnych zgodnie z ich użytkowym przeznaczeniem.

W ramach wszystkich wyznaczonych terenów wskazanych na rysunku kierunków zagospodarowania przestrzennego gminy Brańsk dopuszcza się na etapie planu miejscowego wyznaczenie:

- istniejących dróg publicznych i wewnętrznych, które nie zostały wskazane na rysunku kierunków,
- wyznaczenie nowych dróg niezbędnych do uzupełnienia układu drogowego, w tym dróg zapewniających swobodny dojazd do terenów upraw rolnych i leśnych przebiegających przez te tereny,
- wyznaczenie nowych dróg, których lokalizacja wynika z przepisów odrębnych.

Niezależnie od podstawy wyznaczenia przebiegu nowych dróg oraz podstawy do modernizacji istniejącej drogi kształtowanie sieci drogowej powinno następować zgodnie z obowiązującymi przepisami odrębnymi dotyczącymi dróg publicznych w tym w szczególności.:

- ustawą o drogach publicznych z dnia 21 marca 1985 r.,
- rozporządzeniem w sprawie warunków technicznych, jakim powinny odpowiadać drogi publiczne i ich usytuowanie,
- rozporządzeniem w sprawie warunków technicznych, jakim powinny odpowiadać budynki i ich usytuowanie.

#### **Komunikacja zbiorowa**

Podstawowym kierunkiem rozwoju komunikacji zbiorowej jest zapewnienie mieszkańcom gminy oraz turystom odpowiedniej ilości połączeń lokalnych oraz ponadlokalnych. W zależności od potrzeb mieszkańców oraz uwarunkowań ekonomicznych należy dążyć do funkcjonowania systemu komunikacji zbiorowej, w sposób zapewniający swobodne przemieszczanie się np. do oddalonych miejsc pracy, m.in. do miasta Brańsk. Gmina w miarę swoich możliwości powinna dążyć do utrzymania istniejących połączeń oferowanych przez publicznych oraz prywatnych przewoźników. W uzasadnionych przypadkach rozważyć należy partycypowanie w finansowaniu obsługi lokalnych dojazdów dla mieszkańców.

### Drogi i ścieżki rowerowe

W gminie Brańsk nie występują ścieżki rowerowe, natomiast przez gminę przebiega szlak rowerowy Doliny Nurca, a jego łączna długość w granicach gminy wynosi ok. 15,5 km. Turystyka rowerowa wykorzystuje do swoich przejazdów jezdnie w ramach korytarzy dróg publicznych. W związku z coraz większą popularnością turystyki rowerowej, warto dążyć do wyznaczania nowych tras rowerowych oraz budowy odpowiedniej infrastruktury. Wytyczone ścieżki rowerowe w ramach ciągów komunikacyjnych zwiększają atrakcyjność turystyczną gminy, przyciągając miłośników tej formy turystyki. Wzdłuż wschodniej granicy państwa przebiega szlak rowerowy „Green Velo”, najbliższe usytuowane fragmenty tego szlaku zlokalizowane są w odległości ok 30 km od centralnej części gminy Brańsk.

Kierunkiem rozwoju dróg i ścieżek rowerowych jest wytyczenie przebiegów tras rowerowych wykorzystując istniejący układ dróg publicznych i wewnętrznych. Trasy rowerowe powinny być wyznaczone w terenach wyróżniających się walorami przyrodniczymi, krajobrazowymi i kulturowymi. Na odcinkach gdzie ruch pojazdów jest wzmożony należy dążyć do jak najszybszego wybudowania infrastruktury zapewniającej bezpieczeństwo oraz komfort podróży rowerzystom. Przy ograniczonych środkach budżetowych najlepszym rozwiązaniem jest wyznaczenie na tych odcinkach ciągów pieszo-rowerowych. Na rysunku kierunków zagospodarowania przestrzennego wskazano proponowany przebieg ścieżki rowerowej.

### Polityka parkingowa

Z powodu zlokalizowania większości funkcji administracyjnych i usługowych poza obszarem administracyjnym gminy Brańsk tj. na terenie miasta Brańsk, z których korzystają mieszkańcy gminy Brańsk, nie odnotowuje się problemów związanych z parkowaniem.

W zakresie miejsc parkingowych w Studium określono proponowane minimalne ilości miejsc parkingowych dla poszczególnych terenów zabudowy. W planach miejscowych wskazane jest dostosowanie poniższych wskaźników do rzeczywistych potrzeb oraz chłonności terenów, na których miałyby być realizowane, jednakże wskaźniki te nie mogą zostać zmniejszone poniżej określonych w tabeli.

Tabela 1. Wskaźniki parkingowe.

Rodzaj zabudowy	Jednostka odniesienia	Minimalny wskaźnik wyrażony w ilości miejsc
Zabudowa mieszkaniowa	Lokal mieszkalny	1
Zabudowa usługowa	50 m <sup>2</sup> powierzchni sprzedaży	1 (nie mniej niż dwa miejsca)
Pozostałe obiekty usługowe	Do ustalenia na etapie planu miejscowego	
Obiekty zabudowy produkcyjnej składowej i magazynowej	3 zatrudnionych	1
	lub	
	300 m <sup>2</sup> powierzchni użytkowej	1

## 11. KIERUNKI WYNIKAJĄCE Z DIAGNOZY SYSTEMÓW INFRASTRUKTURY TECHNICZNEJ

### Sieć wodociągowa i kanalizacyjna

W zakresie zaopatrzenia w wodę przyjmuje się zasadę zaopatrzenia ludności w wodę z urządzeń do zbiorowego zaopatrzenia. W gminie Brańsk wszystkie miejscowości są zwodociągowane, co przekłada się na aż 86,1% wszystkich budynków mieszkalnych podłączonych do sieci wodociągowej. Zatem kierunek rozwoju w zakresie sieci wodociągowej to bieżąca konserwacja i modernizacja istniejącej sieci oraz w miarę potrzeb jej rozbudowa w celu przyłączenia kolejnych i nowopowstałych budynków. Nowe odcinki wodociągów powinny powstawać przy uwzględnieniu uwarunkowań ekonomicznych. Dla pojedynczych zabudowań rozproszonych, położonych poza zasięgiem sieci wodociągowej preferuje się indywidualny sposób zaopatrzenia w wodę, w oparciu o własne studnie kopane. W uzasadnionych przypadkach lub przy partycypacji inwestorów i mieszkańców możliwa jest rozbudowa sieci wodociągowej dla pojedynczych zabudowań lub niewielkich ich skupisk.

W zakresie odprowadzania i oczyszczania ścieków przyjmuje się zasadę uzbrojenia terenów o zwartej zabudowie w urządzenia do odprowadzania i oczyszczania ścieków. Z uwagi na niezadowalający stan gospodarki ściekowej i słabo rozwiniętą sieć kanalizacyjną konieczny jest rozwój sieci kanalizacyjnej w gminie. Ze względu na rozległość terenu gminy i związaną z tym koniecznością poniesienia wysokich nakładów inwestycyjnych, nie jest możliwe kompleksowe rozbudowanie sieci kanalizacji sanitarnej obejmującej wszystkie miejscowości. Dlatego też kolejne obszary powinny być skanalizowane w oparciu o małe lokalne oczyszczalnie, które mogą powstawać ze względu na rozwój zabudowy usługowej i przemysłowej lub w miejscowościach o najbardziej zwartej strukturze

osadniczej. Dla miejscowości położonych najbliżej miasta Brańsk preferuje się budowę sieci kanalizacyjnej w oparciu o współpracę z miastem szczególnie w zakresie wykorzystania miejskiej oczyszczalni ścieków. Zminimalizuje to koszty budowy sieci kanalizacyjnej, zmniejszy niebezpieczeństwo zanieczyszczenia wód oraz podniesie standard życia mieszkańców. Dla zabudowy położonej poza zwartą strukturą funkcjonalno – przestrzenną, gdzie budowa sieci kanalizacyjnej jest ekonomicznie nieuzasadniona, gospodarkę ściekową należy prowadzić poprzez gromadzenie ścieków w szczelnych zbiornikach bezodpływowych lub stosowanie indywidualnych oczyszczalni przydomowych.

### Energia elektryczna

W przyjętym kierunku rozwoju systemu elektroenergetycznego, sieć energetyczna będzie podlegała sukcesywnej modernizacji i ewentualnej przebudowie. Ponadto planowana jest budowa nowej linii elektroenergetycznej wysokiego napięcia 110kV, której przebieg wskazano na rysunku studium oraz linii średniego napięcia 15 kV Brańsk - Ciechanowiec. Gmina zaopatrywana jest w energię elektryczną za pośrednictwem sieci średniego napięcia. Zatem wraz z rozwojem terenów zabudowanych należy dążyć do rozwoju sieci poprzez budowę nowych linii elektroenergetycznych i stacji transformatorowych. Linie mogą być budowane w formie napowietrznej jak i kablowej. Dla linii napowietrznych należy wyznaczyć pasy technologiczne (w szczególności dla linii 110kV pas o szerokości 40 m), w których nie powinny być lokalizowane budynki z pomieszczeniami przewidzianymi na pobyt ludzi.

### Odnawialne źródła energii

Przy planowaniu skutecznej strategii osiągnięcia zrównoważonego rozwoju należy szeroko promować wykorzystywanie odnawialnych źródeł energii. W gminie Brańsk należy wykorzystać potencjał nasłonecznienia i lokalizować potencjalne źródła energii odnawialnej w postaci np. elektrowni fotowoltaicznych. Zaleca się również rozpowszechnianie informacji na temat korzystnych warunków solarnych w regionie oraz możliwości czerpania z nich korzyści.

Na terenie gminy dopuszcza się realizację wszystkich typów energii odnawialnej z zakresu mikroinstalacji i małych instalacji o mocy do 100 kW za wyjątkiem instalacji wykorzystujących energię wiatru. Z kolei w zakresie urządzeń wytwarzających energię z odnawialnych źródeł energii o mocy powyżej 100 kW w niniejszym dokumencie wskazuje się teren przewidziany pod lokalizację farmy fotowoltaicznej w miejscowości Kiersnówek oznaczony symbolem PEF oraz dopuszcza się lokalizację takich urządzeń w terenach produkcyjnych, składów i magazynów – PU.

### Gospodarowanie odpadami

W zakresie gospodarki odpadami zakłada się utrzymanie w gminie obecnie funkcjonującego systemu gospodarowania odpadami, obejmującego selektywną zbiórkę odpadów w gospodarstwach domowych i wywóz przez upoważnione podmioty, a także utrzymanie punktu selektywnej zbiórki odpadów.

### Zaopatrzenie w ciepło

W żadnej z miejscowości w gminie Brańsk nie planuje się budowy nowych systemów ciepłowniczych. Zakłada się utrzymanie istniejącego systemu ogrzewania budynków użyteczności publicznej w oparciu o ciepło wnętrza ziemi oraz olej opałowy. Natomiast, co do pozostałej zabudowy, również utrzymany zostanie indywidualny sposób ogrzewania budynków w oparciu o paliwa stałe (w większości przypadków).

Z uwagi na możliwość obniżenia kosztów związanych z ogrzewaniem budynków oraz na ochronę środowiska zaleca się przeprowadzenie termomodernizacji budynków oraz w miarę możliwości wyposażanie budynków użyteczności publicznej oraz zamieszkania w indywidualne systemy grzewcze wykorzystujące energię z odnawialnych źródeł energii. Na obszarze gminy nie przewiduje się budowy sieci gazowej.

### Telekomunikacja i łączność

W zakresie telekomunikacji zakłada się poprawę dostępności do łączności telekomunikacyjnych w gminie. Przewiduje się możliwość lokalizacji masztów antenowych telefonii komórkowej zgodnie z przepisami odrębnymi. W gminie Brańsk funkcjonuje szerokopasmowa sieć polski wschodniej oraz Nadbużańska Szerokopasmowa Sieć Dystrybucyjna. Wykorzystując powyższe funkcjonujące sieci szerokopasmowe należy stale dążyć do poprawy warunków dostępu do internetu szerokopasmowego na obszarze całej gminy.

## **12. OBSZARY, NA KTÓRYCH ROZMIESZCZONE BĘDĄ INWESTYCJE CELU PUBLICZNEGO O ZNACZENIU LOKALNYM I PONADLOKALNYM**

### **12.1. OBSZARY, NA KTÓRYCH ROZMIESZCZONE BĘDĄ INWESTYCJE CELU PUBLICZNEGO O ZNACZENIU PONADLOKALNYM**

Inwestycje celu publicznego o znaczeniu ponadlokalnym i ich rozmieszczenie na terenie gminy Brańsk usankcjonowane jest ustaleniami Planu Zagospodarowania Przestrzennego Województwa Podlaskiego oraz ustaleniami programów rządowych służących realizacji inwestycji celu publicznego o znaczeniu krajowym. W rozdziale dotyczącym planu województwa w części dokumentu pt. "Uwarunkowania zagospodarowania przestrzennego" wymieniono inwestycje celu publicznego dotyczące obszaru gminy Brańsk, są to:

- a) budowa linii WN 110kV: Mońki – Suchowola – Dąbrowa Białostocka, Ciechanowiec – Brańsk – Bielsk Podlaski (war. I ), Ciechanowiec – Siemiatycze (war. II), Adamowo – Hołowczyce, Kolno – Łyse (woj, mazowieckie), "wcięcie" do linii Dąbrowa Białostocka – Augustów do stacji Augustów II,
- b) budowa linii elektroenergetycznej SN 15 kV Brańsk – Ciechanowiec,



- c) przebudowa koryta rzeki Lizy wraz z budowlami w km 7+920÷19+046 Poświętne, Suraż (miasto), Brańsk (gm. wiejska).

Ponadto obszarami służącymi ponadlokalnym celom publicznym są:

- a) drogi publiczne: krajowa nr 66, wojewódzka nr 681 i 659 oraz drogi powiatowe,
- b) obiekty i obszary zabytkowe wpisane do rejestru,
- c) obszary wartościowe pod względem przyrodniczym i krajobrazowym wskazane do objęcia ochroną prawną, jako Obszar Chronionego Krajobrazu Doliny Rzeki Nurca. Planuje się objąć ochroną całą dolinę rzeczna – dno, terasy i zbocza, a także występujące w jej bezpośrednim sąsiedztwie lasy i łąki, na obszarach wszystkich miejscowości, w których swoje koryto ma rzeka Nurzec.

## **12.2. OBSZARY, NA KTÓRYCH ROZMIESZCZONE BĘDĄ INWESTYCJE CELU PUBLICZNEGO O ZNACZENIU LOKALNYM**

Inwestycje celu publicznego o znaczeniu lokalnym mają na celu zaspokojenie potrzeb mieszkańców gminy, realizowane będą przede wszystkim na terenach będących własnością gminy Brańsk. W studium wyznacza się następujące obszary inwestycji celu publicznego o znaczeniu lokalnym:

- obejmujące tereny usług celu publicznego z zakresu infrastruktury społecznej, w tym takie obiekty jak m.in.: szkoły, przedszkola, biblioteki, domy opieki społecznej, gminny ośrodek kultury, obiekty sportu i rekreacji itp.,
- obejmujące budowę, rozbudowę i przebudowę sieci infrastruktury technicznej,
- obejmujące budowę, rozbudowę i przebudowę sieci elektroenergetycznych średniego i niskiego napięcia,
- obejmujące budowę, rozbudowę i przebudowę dróg gminnych publicznych.

## **13. OBSZARY, DLA KTÓRYCH OBOWIĄZKOWE JEST SPORZĄDZENIE MIEJSCOWEGO PLANU ZAGOSPODAROWANIA PRZESTRZENNEGO NA PODSTAWIE PRZEPISÓW ODRĘBNYCH, W TYM OBSZARY WYMAGAJĄCE PRZEPROWADZENIA SCALEŃ I PODZIAŁU NIERUCHOMOŚCI, A TAKŻE OBSZARY ROZMIESZCZENIA OBIEKTÓW HANDLOWYCH O POWIERZCHNI SPRZEDAŻY POWYŻEJ 2000 M<sup>2</sup>, OBSZARY PRZESTRZENI PUBLICZNEJ**

Przepisy ustawy o planowaniu i zagospodarowaniu przestrzennym z dnia 27 marca 2003 r. ustalają obowiązek określenia w studium obszarów, dla których obowiązkowe jest sporządzenie miejscowego planu zagospodarowania przestrzennego. Są to:

- obszary wymagające przeprowadzenia scaleń i podziału nieruchomości,
- obszary rozmieszczenia obiektów handlowych o powierzchni sprzedaży powyżej 2000 m<sup>2</sup>,

- obszary przestrzeni publicznej.

W studium nie wyznacza się obszarów wymagających przeprowadzenia scaleń i podziału nieruchomości, obszarów rozmieszczenia obiektów handlowych o powierzchni sprzedaży powyżej 2000 m<sup>2</sup> oraz obszarów przestrzeni publicznej w związku z powyższym nie wskazuje się obszarów, dla których obowiązkowe jest sporządzanie miejscowego planu zagospodarowania przestrzennego.

#### **14. OBSZARY, DLA KTÓRYCH GMINA ZAMIERZA SPORZADZIĆ MIEJSCOWY PLAN ZAGOSPODAROWANIA PRZESTRZENNEGO, W TYM OBSZARY WYMAGAJĄCE ZMIANY PRZEZNACZENIA GRUNTÓW ROLNYCH I LEŚNYCH NA CELE NIEROLNICZE I NIELEŚNE**

Obecnie w gminie Brańsk obowiązuje plan miejscowy praktycznie dla całego obszaru gminy (nie uwzględnia jedynie kilkunastu działek przy granicy z gminą Rudka), uchwalony w 2003 roku wraz z jego punktowymi zmianami, uchwalonymi w latach: 2008, 2009, 2014, 2018, co zostało szczegółowo przedstawione w części „Uwarunkowania zagospodarowania przestrzennego”. Ponadto obowiązują fragmenty planów miejscowych z lat 1998, 1999, 2001, 2002.

W wyniku przyjęcia niniejszych kierunków rozwoju gminy, pod lokalizację różnego rodzaju zabudowy wskazane zostały grunty rolne, dla których możliwa będzie zmiana przeznaczenia gruntów rolnych na cele nierolnicze. Znaczna część terenów przewidzianych pod zabudowę, wskazana została jako obszary oznaczone symbolem M, które w głównej mierze obejmują tereny istniejącej zabudowy zagrodowej. Z racji, iż zabudowa zagrodowa utrzymuje rolnicze przeznaczenie gruntu, na rysunku kierunków zagospodarowania przestrzennego nie oznaczono terenów oznaczonych symbolem M jako terenów wskazanych do objęcia zmianą przeznaczenia gruntów rolnych na cele nierolnicze, gdyż tylko sporadycznie tereny te przyjmą inny charakter niż zabudowy zagrodowej. Pozostałe grunty rolne dla których możliwa będzie zmiana ich przeznaczenia zostały wskazane na rysunku Kierunków zagospodarowania przestrzennego.

#### **15. OBSZARY, NA KTÓRYCH ROZMIESZCZONE BĘDĄ URZĄDZENIA WYTWARZAJĄCE ENERGIĘ Z ODNAWIALNYCH ŹRÓDEŁ ENERGII O MOCY PRZEKRACZAJĄCEJ 100 KW**

Jako jeden z kierunków rozwoju gminy wskazano tereny, na których rozmieszczone będą urządzenia wytwarzające energię z odnawialnych źródeł energii o mocy przekraczającej 100 kW. Do urządzeń tych należą elektrownie fotowoltaiczne. Teren, na którym przewiduje się lokalizację tego typu urządzeń oznaczono w rozdziale kierunki zagospodarowania przestrzennego oraz na planszy prezentującej kierunki rozwoju gminy symbolem PEF. Ponadto wskazano tereny zabudowy obiektów

produkcyjnych, składów, magazynów i usług – PU, na których dopuszcza się rozmieszczenie urządzeń wytwarzających energię z odnawialnych źródeł energii o mocy przekraczającej 100 kW wykorzystujących energię promieniowania słonecznego, energię aerotermalną lub energię geotermalną. Tereny, na których dopuszcza się lokalizację tego typu urządzeń oznaczono w rozdziale kierunki zagospodarowania przestrzennego oraz na planszy prezentującej kierunki rozwoju gminy (oznaczone symbolem PU).

Przyjmuje się, że zasięg stref ochronnych związanych z ograniczeniami w zabudowie oraz zagospodarowaniu i użytkowaniu terenu, wyznaczonych od urządzeń wytwarzających energię z odnawialnych źródeł energii mieści się w obrębie nieruchomości, na których dopuszczono lokalizowanie tych urządzeń. Zatem granice tych stref są tożsame z granicami terenów, na których dopuszczone są urządzenia (tereny PEF i PU). Jest to podstawowa wytyczna do lokalizacji tego typu zabudowy, zabezpieczająca interes właścicieli nieruchomości sąsiednich i osoby zamieszkujące w pobliżu tego typu inwestycji. Żadna interpretacja zapisów niniejszego studium nie może prowadzić do zwiększenia zasięgu stref ochronnych związanych z ograniczeniami w zabudowie oraz zagospodarowaniu i użytkowaniu terenu, wyznaczonych od urządzeń wytwarzających energię z odnawialnych źródeł energii, których granice pokrywają się z terenami oznaczonymi symbolem PEF i PU.

Dopuszczona lokalizacja urządzeń wytwarzających energię z odnawialnych źródeł energii o mocy przekraczającej 100 kW, może zostać pomniejszona w ramach terenu PU i PEF oraz precyzyjnie określona jako przeznaczenie podstawowe podczas sporządzenia miejscowego planu zagospodarowania przestrzennego, wówczas zmniejszeniu może odpowiednio ulec również strefa ochronna.

W granicach obszarów oznaczonych symbolem PEF dopuszcza się również lokalizację urządzeń i obiektów towarzyszących elektrowni fotowoltaicznej takich jak obiekty infrastruktury technicznej i komunikacyjnej oraz budynki niezbędne do funkcjonowania elektrowni. Poza terenami oznaczonymi symbolem PEF i PU, zakazuje się lokalizowania urządzeń wytwarzających energię z odnawialnych źródeł energii o mocy powyżej 100 kW.

## **16. OBSZARY SZCZEGÓLNEGO ZAGROŻENIA POWODZIĄ ORAZ OBSZARY OSUWANIA SIĘ MAS ZIEMNYCH**

Na obszarze gminy Brańsk wyznaczone zostały obszary szczególnego zagrożenia powodzią, wskazane na rysunku studium, obejmujące w większości tereny niezabudowane łąk i pastwisk. Tereny takie zostały opracowane na potrzeby studium ochrony przeciwpowodziowej rzeki Nurzec. Na podstawie wykonanych analiz i obliczeń określono zasięg przestrzenny zalewu w dolinie rzeki m.in. dla wód o przepływach prawdopodobnych Q1% (raz na 100 lat). Obecnie rzeka nie jest obwałowana i nie planuje się podejmowania takich działań. Pomiędzy miejscowościami Kiersnówek i Otapy funkcjonuje zbiornik wodny, który pełni ważną rolę retencyjną dla najbliższej okolicy, ponadto w okresie letnim pełni funkcje turystyczno-rekreacyjną.

W kierunkach zagospodarowania przestrzennego gminy utrzymuje się tereny rozwojowe wyznaczone w obowiązujących planach miejscowych, które zlokalizowane są w obszarze szczególnego

zagrożenia powodzą, są to tereny U w miejscowości Otapy oraz teren U oraz fragment terenu PU w miejscowości Popławy.

W granicach administracyjnych gminy nie występują obszary osuwania się mas ziemnych.

## **17. OBSZARY, DLA KTÓRYCH WYZNACZA SIĘ W ZŁOŻU KOPALINY FILAR OCHRONNY**

W granicach administracyjnych gminy Brańsk prowadzi się eksploatację kopalni w obrębie trzech złóż – „Domanowo”, „Świridy III” i „Świridy IV”, które zostały opisane w części „Uwarunkowania zagospodarowania przestrzennego”. Wyznaczono dla nich tereny górnicze i obszary górnicze, ale nie wyznaczono i nie wskazuje się filarów ochronnych dla tych złóż kopalni.

## **18. OBSZARY POMNIKÓW ZAGŁADY I ICH STREF OCHRONNYCH**

W granicach administracyjnych gminy Brańsk nie występują pomniki zagłady oraz ich strefy ochronne określone na podstawie ustawy z dnia 7 maja 1999 r. o ochronie terenów byłych hitlerowskich obozów zagłady.

## **19. OBSZARY WYMAGAJĄCE PRZEKSZTAŁCEŃ, REHABILITACJI, REKULTYWACJI LUB REMEDIACJI**

Na obszarze gminy nie wyznaczono obszarów wymagających przekształceń, rehabilitacji i remediacji. Wyznaczone tereny funkcjonalne nie wymagają podejmowania wymienionych zadań. Jedynie w związku z występowaniem stosunkowo niewielkich złóż piasków i żwirów oraz ich wydobywaniem, można wskazać obszary wymagające rekultywacji, ze względu na przekształcenia i degradację w wyniku działalności antropogenicznej.

Obecnie prowadzi się wydobywanie w obrębie trzech złóż: „Domanowo”, „Świridy III” i „Świridy IV”, dla których zostały wyznaczone tereny górnicze i obszary górnicze. Po zakończeniu eksploatacji planuje się rekultywację wyrobisk w kierunku rolniczym, leśnym lub rekreacyjnym.

## **20. OBSZARY ZDEGRADOWANE**

Na terenie gminy Brańsk nie przeprowadzono dotychczas diagnozy występowania negatywnych zjawisk w sferze społecznej (ubóstwo, bezrobocie, przestępczość, edukacja, aktywność społeczna i kapitał społeczny) oraz gospodarczej, środowiskowej, przestrzenno-funkcjonalnej i technicznej, pod kątem wskazania obszarów zdegradowanych kwalifikujących się do przeprowadzenia rewitalizacji. Ponadto przy analizach wykonywanych na potrzeby stworzenia niniejszego dokumentu nie odnotowano, aby na terenie gminy istniały obszary gdzie nastąpiła

kumulacja negatywnych zjawisk we wszystkich ww. sferach. Zapewne jest to związane z faktem, iż ośrodkiem centralnym dla Brańska jest Miasto Brańsk, które gmina otacza. W związku z tym z racji centralnego położenia i zgromadzenia większości funkcji administracyjnych i usługowych na terenie miasta, a służących mieszkańcom gminy, w tym wypadku również problem degradacji dotyczy bardziej tkanki miejskiej aniżeli gminnej. Dla Miasta Brańsk w 2017 roku opracowano „Diagnozę czynników i zjawisk kryzysowych na terenie Miasta Brańsk”, na podstawie której wskazano obszar zdegradowany oraz wyselekcjonowano obszary wymagające rewitalizacji.

## 21. GRANICE TERENÓW ZAMKNIĘTYCH I ICH STREF OCHRONNYCH

Nie wskazuje się granic i stref ochronnych terenów zamkniętych ze względu na brak ich występowania w gminie Brańsk.

## 22. UZASADNIENIE PRZYJĘTYCH ROZWIĄZAŃ

Rada Gminy Brańsk w dniu 12 lutego 2018 roku podjęła Uchwałę Nr XXV/288/2018 w sprawie przystąpienia do sporządzenia zmiany Studium uwarunkowań i kierunków zagospodarowania przestrzennego gminy Brańsk, obejmując procedurą planistyczną cały obszar administracyjny gminy. Zmiana studium wynika z potrzeby dostosowania treści studium do aktualnych przepisów i wytycznych z zakresu planowania przestrzennego, a także z potrzeby uwzględnienia składanych przez mieszkańców wniosków

Opracowanie dokumentu zmiany Studium uwarunkowań i kierunków zagospodarowania przestrzennego Gminy Brańsk zostało poprzedzone sporządzeniem odrębnych opracowań pt. "*Analiza potrzeb i możliwości rozwoju gminy Brańsk*" oraz "*Opracowanie ekofizjograficzne podstawowe gminy Brańsk*". W trakcie opracowania Studium równolegle została opracowana "*Prognoza oddziaływania na środowisko*".

Opracowanie pt. "*Analiza potrzeb i możliwości rozwoju gminy Brańsk*" zostało sporządzone w celu kompleksowego określenia uwarunkowań oraz kierunków zagospodarowania przestrzennego gminy. Pozwoliło ono na ocenę potrzeb i możliwości rozwoju gminy uwzględniających:

- analizy uwarunkowań ekonomicznych, środowiskowych, społecznych, demograficznych oraz stanu infrastruktury technicznej,
- prognozy demograficzne dla powiatu i gminy,
- analizy możliwości finansowania przez gminę, należących do zadań własnych gminy inwestycji z zakresu sieci komunikacyjnej, infrastruktury technicznej oraz społecznej,
- bilans terenów przeznaczonych pod zabudowę.

Do opracowania bilansu terenów wykorzystano nowoczesne metody analiz przestrzennych dostępnych w programach GIS, wykorzystano do tego szereg danych geoprzestrzennych, w tym m.in.

dane wektorowe ewidencji gruntów i budynków oraz mapy zasadniczej, dane środowiskowe, ortofotomapy.

Wyrażona w niniejszym dokumencie Studium polityka przestrzenna gminy Brańsk jest rezultatem uwzględnienia wszechstronnych uwarunkowań obejmujących obszar całej gminy, w szczególności uwarunkowań przyrodniczych, środowiskowych, kulturowych oraz społeczno-gospodarczych (w tym aspektów dotyczących aktywizacji gospodarczej gminy), przy uwzględnieniu zasad zrównoważonego rozwoju. Zadaniem sporządzonego Studium jest umożliwienie stałego dążenia do aktywizacji gospodarczej gminy oraz minimalizowania chaosu przestrzennego, dysproporcji oraz barier rozwojowych przy równoczesnym zachowaniu ładu przestrzennego.

Przyjęte rozwiązania w sporządzonym dokumencie Studium uwarunkowań i kierunków zagospodarowania przestrzennego Gminy Brańsk wynikają m.in. z:

- uwzględnienia wytycznych zawartych w dokumentach szczebla ponadlokalnego oraz lokalnego, określonych przede wszystkim w:
  - Planie Zagospodarowania Przestrzennego Województwa Podlaskiego,
  - Strategii zrównoważonego rozwoju gminy Brańsk na lata 2001 - 2020,
- informacji zawartych w dokumentach lokalnych z zakresu ochrony środowiska oraz gospodarki odpadami,
- informacji obejmujących obiekty wpisane do rejestru zabytków oraz uwzględnionych w Wojewódzkiej Ewidencji Zabytków,
- uwzględnienia wniosków mieszkańców oraz inwestorów w zakresie wyznaczenia terenów inwestycyjnych,
- zaistniałych zmian w użytkowaniu i zagospodarowania terenów,
- aktualnie obowiązujących uwarunkowań prawnych.

Sporządzone nowe Studium uwarunkowań i kierunków zagospodarowania przestrzennego Gminy Brańsk jest zgodne z wymogami ustawy z dnia 27 marca 2003 roku o planowaniu i zagospodarowaniu przestrzennym oraz Rozporządzeniem Ministra Infrastruktury z dnia 28 kwietnia 2004 r. w sprawie zakresu projektu studium uwarunkowań i kierunków zagospodarowania przestrzennego gminy.

## 23. SYNTEZA USTALEŃ STUDIUM

Dokument Studium uwarunkowań i kierunków zagospodarowania przestrzennego Gminy Brańsk składa się z:

- części tekstowej oraz rysunkowej pt. "*Uwarunkowania zagospodarowania przestrzennego*",
- części tekstowej oraz rysunkowej pt. "*Kierunki zagospodarowania przestrzennego*".

Kierunki rozwoju gminy warunkowane są diagnozą stanu obecnego zagospodarowania oraz możliwościami realizacyjnymi. W sporządzonym dokumencie Studium uwarunkowań i kierunków zagospodarowania przestrzennego Gminy Brańsk na podstawie analizy istniejących uwarunkowań oraz możliwości inwestycyjnych poszczególnych obszarów gminy, wskazano podstawowe tereny

funkcjonalne, dla których określono główne i uzupełniające kierunki rozwoju gminy przy uwzględnieniu walorów przyrodniczych, kulturowych, krajobrazowych i środowiskowych. Wprowadzono szereg wytycznych zmierzających do zapewnienia ładu przestrzennego, które należy uwzględnić przy sporządzaniu miejscowych planów zagospodarowania przestrzennego. Wskazane tereny obejmują:

- 1) Tereny rozwoju zabudowy mieszkaniowej – M
- 2) Tereny rozwoju zabudowy usługowej – U
- 3) Tereny rozwoju zabudowy usług sakralnych – UK
- 4) Tereny rozwoju zabudowy usług sportu i rekreacji – US
- 5) Tereny rozwoju zabudowy obiektów produkcyjnych, składów, magazynów i usług – PU
- 6) Tereny rozwoju obiektów produkcyjnych – elektrownia fotowoltaiczna – PEF
- 7) Tereny rozwoju powierzchniowych eksploatacji kopalin - PG
- 8) Tereny rozwoju zabudowy obiektów i urządzeń infrastruktury technicznej – IT
- 9) Tereny rozwoju zabudowy obsługi produkcji w gospodarstwach rolnych, hodowlanych i ogrodniczych – RU
- 10) Tereny cmentarzy – ZC
- 11) Tereny rolnicze – R
- 12) Tereny lasów – ZL
- 13) Tereny zalesień – ZLZ
- 14) Tereny zieleni łąkowej – RL
- 15) Tereny wód powierzchniowych – WS

W dokumencie Studium dla zachowania przejrzystości określonej polityki rozwoju przestrzennego gminy zawartej w szczegółowo opisanych kierunkach rozwoju wskazuje się ogólne kierunki zagospodarowania przestrzennego, do których należą:

- 1) intensyfikacja zabudowy głównie poprzez uzupełnianie istniejącej zabudowy w obszarach o w pełni wykształconej zwartej strukturze funkcjonalno – przestrzennej,
- 2) utrzymanie rolniczego charakteru gminy przy jednoczesnej dbałości o walory przyrodnicze i kulturowe gminy,
- 3) rozwój terenów przemysłowych związanych z przetwórstwem rolno–spożywczym, terenów obiektów produkcyjnych, składów, magazynów, w sposób umożliwiający funkcjonowanie na terenie gminy potencjalnym inwestorom,
- 4) rozwój agroturystyki oraz usług sportu, wypoczynku i rekreacji, które mogą być wykorzystywane zarówno przez mieszkańców jak i turystów,
- 5) uzbrojenia w sieć kanalizacyjną obszarów, w których jest to ekonomicznie uzasadnione,
- 6) dążenie do uświadamiania i edukacji społeczności lokalnej o wartościach dziedzictwa kulturowego i potrzebie ich ochrony,
- 7) skuteczne i racjonalne działania obejmujące ochronę przyrody oraz krajobrazu,
- 8) dążenie do polepszania stanu technicznego dróg, a także rozwoju ścieżek rowerowych.

**SPIS RYSUNKÓW:**

RYSUNEK 1. KIERUNKI KSZTAŁTOWANIA STRUKTURY PRZESTRZENNEJ – SYNTEZA USTALEŃ.....	20
RYSUNEK 2. PRZYRODNICZY SYSTEM GMINY.....	23

**SPIS TABEL:**

TABELA 1. WSKAŹNIKI PARKINGOWE.....	38
-------------------------------------	----

PRZEWODNICZĄCA RADY  
*G. Płonowska*  
Grażyna Płonowska